

Ramon Prat i Pons

L'IREL, UN ESPAI CREIENT D'HUMANITZACIÓ



QUADERNS

IREL

Institut
superior de
ciències religioses
de Lleida

2009 **21**

© Ramon Prat i Ponts

Edita: Institut Superior de Ciències Religioses de Lleida - IREL
C/ Canonge Brugulat, 22 - 25003 Lleida - Tel./fax 973 28 15 38

Primera edició: febrer de 2009

Dipòsit legal: L-145-2009

Imprès a Arts Gràfiques Bobalà, S L
C/ Sant Salvador, 8 - 25005 Lleida

Introducció. Un petit replà en el camí

L'Església és un cos vivent. Encara que sovint els seus membres no hem estat prou fidels a l'estil de vida de l'evangeli, periòdicament s'han donat sempre unes reaccions de retorn a l'evangeli i, d'aquesta manera, es va generant una renovació autèntica. De vegades, aquestes reaccions evangèliques són individuals i des de la base. Llavors, i com a conseqüència del seu testimoniatge, es va renovant l'entorn d'aquestes persones. Altres vegades, les reaccions són més globals i produeixen una commoció en el conjunt de la comunitat eclesial universal.

En la segona meitat del segle XX es va donar una conjuntura en la qual, d'una banda, van emergir molts testimoniatges evangèlics individuals i, d'altra banda, el geni del papa Joan XXIII va convocar un concili ecumènic —Concili II del Vaticà— per tal de posar al dia el dinamisme eclesial, que ell va anomenar *aggiornamento*, mot amb el qual es va popularitzar. El Concili ecumènic II del Vaticà, conduït posteriorment per la intel·ligència excepcional i la discreció del papa Pau VI fins a bon port, generà una transformació profunda de l'Església.

Hi va haver un sector de gent que va pensar que la renovació de l'Església promoguda pel Concili II del Vaticà era un procés ràpid i curt, una mena de carrera d'*esprint* i, en canvi, en tractar-se d'una tasca llarga i calmada, una mena de *marató*, aquesta gent es va cremar en l'intent frustrat, o bé es va decebre, tot acabant en un relativisme. Un altre sector de gent no va acceptar de cor les conclusions aprovades pel Concili, encara que de moment va romandre en silenci, tot esperant l'avinentesa adient per retornar al passat.

institució de la diòcesi de Lleida, creada en el pontificat del bisbe doctor Ramon Malla i Call (1991) i transformada per la Santa Seu en un institut superior de ciències religioses l'any 1996, durant el mateix pontificat. Els bisbes successors en el servei de la diòcesi de Lleida, monsenyor Francesc Xavier Ciuraneta, monsenyor Xavier Salinas i monsenyor Joan Piris, han continuat mantenint i donant tot el suport a l'Institut.

Aquest Quadern, en un primer apartat, ofereix una reflexió sobre l'Institut, publicada dins la revista del Centre d'Estudis Pastorals de les Diòcesis Catalanes - CEP, *Quaderns de Pastoral*, en el desè aniversari de l'existència de l'IREL. En un segon apartat, conté un article publicat dins el quart volum de la història de l'Església de Lleida, *Arrels cristianes. Presència i significació del cristianisme en la història i la societat de Lleida*. En un tercer moment, ofereix la introducció a la lliçó inaugural del curs acadèmic 2008/2009 de l'Institut celebrada a la Sala d'Actes de la Universitat de Lleida el dia 15 d'octubre de 2008. Finalment, ofereix una valoració teològica de l'experiència de l'Institut, de la seva majoria d'edat simbòlica, mitjançant la metodologia de la *lectura creient de la realitat*. La conclusió del Quadern és un breu article publicat en un dels diaris locals.

Ramon PRAT I PONS
Director de l'IREL

Lleida, 6 de gener de 2009,
festivitat de l'Epifania del Senyor

Reflexions a l'entorn del desè aniversari de l'Institut de Recerca i Estudis Religiosos de Lleida

La celebració del desè aniversari de l'Institut de Recerca i Estudis Religiosos de Lleida, conegut per IREL, és una avinentesa per a fer memòria del camí recorregut durant aquests deu anys, per a reflexionar sobre el sentit i el lloc de la formació dels cristians en el pla de pastoral de l'Església diocesana i, també, per a fer una reflexió teològica pastoral sobre els principis i criteris que el fonamenten i les directrius operatives que n'acompanyen la realització.

La formació dels cristians és bàsica per a la renovació de l'Església. El Concili Provincial Tarraconense fou ben conscient de la importància de la formació dels cristians per a renovar la vida interna de la comunitat cristiana i per a poder realitzar un compromís evangelitzador de qualitat, quan va aprovar la resolució núm. 47, que està formulada d'aquesta manera:

Els bisbes oferiran un pla de posada al dia i de formació permanent de tots els subjectes actius de la pastoral, en el termini de 10 anys.

Aquest pla inclourà la formació humana (psicològica i sociocultural), teològica, espiritual i pastoral i la iniciació a les tècniques actuals de comunicació.

La Conferència Episcopal Tarraconense realitzarà aquest projecte amb la col·laboració de professors que designarà d'entre els de la Facultat de Teologia de Catalunya, el Centre d'Estudis Pastoral i d'altres centres i instituts existents en les nostres diòcesis.

Aquesta proposta subratlla la importància de la formació de tots els cristians i de la posada al dia de les comunitats, dissenya una formació integral antropològica, teològica, espiritual i pas-

toral, responsabilitza les institucions teològiques per a dur-lo a terme i marca un termini per al seu compliment. La proposta fou aprovada en la votació de l'etapa consultiva per una àmplia majoria. Posteriorment, també va ésser aprovada per la Conferència Episcopal Tarraconense com una resolució prioritària i vinculant.¹

La reflexió sobre l'experiència concreta viscuda durant aquests deu anys i sobre la teologia pastoral subjacent a l'IREL és una bona avinentesa per a reflexionar sobre el lloc de la formació dels cristians en el moment present de l'Església i de la societat, i per a encetar un debat sobre les condicions necessàries per a l'elaboració d'un projecte global per al conjunt de les diòcesis catalanes.²

En aquest article, en un primer moment exposaré les etapes de l'experiència viscuda a l'IREL. En un segon moment, analitzaré la situació present de l'Institut, els projectes més immediats i la prospectiva de futur. En un tercer moment, formularé alguns dels eixos teològics pastorals vertebradors de l'experiència viscuda. Aquests criteris no són solament locals, sinó eclesials i vàlids per a un projecte global per a Catalunya. El discurs, en la seva breu conclusió, vol subratllar la importància de la formació dels cristians amb vista a la potenciació de la comunió interna eclesial i per a la renovació de la missió evangelitzadora de l'Església.

I. El procés de l'IREL

L'Institut de Recerca i Estudis Religiosos de Lleida, com diuen els seus estatuts en els articles primer i segon:

L'IREL és una institució de la diòcesi de Lleida, constituïda per a facilitar la formació religiosa cristiana, preferentment dels laics, d'acord amb els ensenyaments de l'Església Catòlica i per

1. Aquesta resolució és una de les més importants del concili, perquè dissenya el tarannà de la formació i recorda la urgència d'aquesta posada al dia per part de tots els membres de l'Església. Entre les esmenes que es varen introduir per a la segona votació i definitiva, n'hi ha una que fou proposada, justament, per un bisbe en la qual es demanava que el pla de formació inclogués també els bisbes entre els subjectes de la formació permanent.

2. Aquest pla global per a totes les diòcesis catalanes encara no existeix actualment, tot i que és una exigència de la resolució 47 del concili Tarraconense, que es va realitzar l'any 1995.

a tractar i aprofundir qüestions i temes des de la perspectiva religiosa.

L'Institut té el caràcter de fundació autònoma (Canon 1303, 1, 1er.); està erigit a la ciutat de Lleida; és d'àmbit diocesà; d'índole religiosa-cultural; sense cap finalitat de lucre; té concedida personalitat jurídica pública en l'Església (Canon 114, 1 i 116, 1), i podrà gaudir de personalitat jurídica civil.³

Des que l'IREL va passar a ser un Institut Superior de Ciències Religioses l'any 1996, la Guia per als estudiants ofereix aquesta definició:

L'IREL és una institució acadèmica de la diòcesi de Lleida que ofereix estudis superiors en l'àmbit de la Teologia i la Pastoral. L'Institut ha estat creat com a Institució Superior de Ciències Religioses per la Congregació per a l'Educació Catòlica de la Santa Seu el 22 de maig de 1996, està patrocinat per la Facultat de Teologia de Catalunya, amb seu a Barcelona, i té personalitat jurídica pròpia i pública en conformitat al canó 116 del Codi de Dret Canònic. En el mateix decret de creació varen ésser aprovats els estatuts i el pla d'estudis.

El tarannà que desitgem viure en el nostre Institut és el propi d'una comunitat universitària cristiana, que no esgota la seva tasca en la transmissió d'uns coneixements i uns continguts acadèmics, en l'aprenentatge d'un mètode teològic de treball i en el desenvolupament d'uns hàbits de recerca, sinó que ho vol fer des d'una actitud d'acolliment de les persones, des de la generació d'un clima d'unitat i des de la cooperació de tots els que formem part de l'IREL.⁴

L'Institut de Recerca i Estudis Religiosos va començar les seves activitats creant un seminari permanent de recerca. Aquest seminari funciona des de llavors i està format per experts en els

3. La creació de l'IREL fou realitzada per mitjà d'un decret del bisbe de Lleida doctor Ramon Malla i Call, amb data 2 d'octubre de 1992.

4. Vegeu la Guia de l'IREL que es publica cada any on, a banda de la definició acadèmica jurídica dels estatuts, hi afegeix aquesta definició més teològica i pastoral. Aquest text va ser elaborat amb la col·laboració de tothom, és a dir, dels professors, dels alumnes i de tots els equips que configuren l'estructura de l'IREL.

diversos camps de la recerca humanística i de la recerca religiosa. La recerca permanent realitzada per aquest seminari interdisciplinari ha estat i segueix essent el “cor” de l’IREL, perquè és una observació permanent de la realitat de l’Església i del món, una anàlisi multidimensional de la mateixa realitat, una interpretació teològica i un disseny dels camins teològics pastorals per a donar resposta als reptes i als signes d’esperança que van emergint. Aquest col·lectiu, integrat per deu membres, constitueix el Consell Tècnic de l’Institut i, a banda de realitzar la recerca interdisciplinària, també assumeix les funcions de patronat de l’Institut.

Cada curs, l’Institut ofereix els resultats de la recerca realitzada l’any anterior per mitjà d’un cicle de conferències, impartides d’octubre a abril i amb una periodicitat mensual. Fins ara, ja s’han realitzat deu cicles que abasten molts àmbits del “diàleg de frontera” entre l’humanisme i la fe.⁵ Aquest curs es realitza el cicle núm. 11. Cada curs també es presenta un autor significatiu en el camp del diàleg entre la religió i la vida humana.⁶ Tant el cicle de conferències com el seminari són organitzats conjuntament amb la Universitat de Lleida, la Fundació Pública de la Diputació de Lleida Institut d’Estudis Ilerdencs i la Fundació Joan Maragall, i són atesos per un públic nombrós. El cicle és seguit per un públic divers, de totes les edats, condicions i procedències, hi poden dialogar creients i no creients i s’hi van obrint camins de cooperació entre l’Església i la societat.

Donada la seva vocació de diàleg, l’IREL ha anat desenvolupant una tasca de col·laboració amb altres institucions culturals civils i eclesials. Les primeres institucions amb les quals va signar un conveni de col·laboració foren la Universitat de Lleida, la Fundació Pública de la Diputació de Lleida Institut d’Estudis Ilerdencs, la Facultat de Teologia de Catalunya, el Seminari Dio-

5. Entre els cicles realitzats fins ara podem remarcar els següents: “Accés a Déu i societat d’avui”, “Món intern i Transcendència”, “Cultura cristiana i compromís polític”, “Pensament cristià i ètica”, “Religions i transcendència”, “La missió de l’Església en el món”, “Ciència i fe”, “Experiència estètica, ètica i religiosa”, “Fe cristiana i transformació de la societat”, “El sentit de la vida” i “Ciències humanes i fet religiós”.

6. Entre els autors estudiats en els seminaris podem destacar: Pascal, Teilhard de Chardin, Ricoeur, Zubiri, Sartre, Mounier, Kierkegaard, Chesterton.

cesà de Lleida i les fundacions Joan Maragall i Lluís Espinal de Barcelona. Actualment té convenis signats amb dotze institucions. Val la pena destacar el conveni de col·laboració amb la diòcesi de Solsona, amb vista a la formació d'agents de pastoral. Aquesta signatura de convenis de col·laboració, per part de l'Institut, respon a la voluntat de presència pública i de servei a l'Església i a la societat.⁷

El conveni signat l'any 1992 amb la Universitat de Lleida (UdL) és molt ampli i permet diversos tipus de col·laboració. La lliçó inaugural de l'IREL es fa cada any a la Sala d'Actes de la Universitat i, a banda de la presència del bisbe de Lleida, compta amb la participació del rector de la Universitat o d'un delegat seu. Des de fa anys, la UdL assumeix les assignatures de l'IREL com a crèdits de lliure elecció i cada curs es matricula un nombre significatiu d'alumnes de la Universitat de Lleida en els cursos de l'Institut. D'aquests alumnes de la UdL, n'hi ha cada any alguns que, en conèixer el tarannà del centre, opten per completar els estudis de la diplomatura. Altres retornen quan han acabat els seus estudis universitaris civils i aleshores continuen els estudis. A banda dels cursos de lliure elecció, l'IREL també organitza cada any, conjuntament amb l'Institut de Ciències de l'Educació (ICE) de la UdL, un curs interdisciplinari de formació permanent per a mestres i professors de l'ensenyament públic.⁸

Al cap de dos anys de la seva creació i, tot continuant la tasca del diàleg de frontera, l'Institut va iniciar l'oferta de cursos bíblics i teològics de caire més sistemàtic. Aquests estudis, d'entrada no foren uns cursos regulats, sinó a partir de les necessitats detectades en l'ambient i concretades pels suggeriments dels participants en cada curs. Aquests cursos sistemàtics no regulats varen ser la segona línia de treball de la Fundació IREL. Aquesta línia de treball era la realitzada tradicionalment per les antigues escoles

7. Vegeu l'organigrama de l'IREL, Guia de l'Institut Superior de Ciències Religioses de Lleida, curs 2002-2003, p. 9.

8. Entre els cursos de formació permanent del professorat, organitzats conjuntament amb l'ICE, podem destacar els següents: "Educació i accés a Déu", "Educació dels valors i transcendència", "Itinerari de la maduresa humana i transcendència", "Educació ètica i fet religiós", etc.

i instituts de teologia. Actualment és la que ha assumit l'Institut Superior de Ciències Religioses.

Al mateix temps, es va iniciar una tercera línia de treball que també està consolidada en l'actualitat. L'Institut va anar responnent a la demanda d'algunes delegacions diocesanes que plantejaven les seves necessitats de formació i, gairebé des dels seus orígens, cada any organitza uns quants cursos conjuntament amb diverses delegacions diocesanes; entre altres, la delegació de Catequesi, de Càritas, d'Ensenyament, d'Apostolat seglar, Pastoral de joventut, Pastoral obrera, Pastoral penitenciària, Pastoral de la salut, etc. El curs de pastoral penitenciària s'organitza conjuntament amb la delegació diocesana i la Direcció General de Serveis Penitenciaris de la Generalitat amb la qual té, també, signat un conveni de col·laboració. Aquests cursos generalment es realitzen en sessions setmanals de dues hores i tenen una duració trimestral. Aquesta col·laboració amb les delegacions és una tercera línia de treball també consolidada i oberta al futur.

12

Al llarg del procés i per a respondre a diverses necessitats concretes, s'han anat endegant alguns seminaris permanents de recerca. Actualment, a banda del seminari permanent de recerca interdisciplinària realitzat pel Consell Tècnic, funcionen tres seminaris permanents, que atenen a la temàtica relacionada amb la doctrina social de l'Església,⁹ la pregària des de la tradició dels sants del Carmel¹⁰ i la relació entre la fe i la cultura universitària.¹¹ Aquesta promoció i acompanyament de seminaris permanents de recerca és una de les línies prioritàries de futur de l'IREL.

Coincidint amb la celebració del Concili Provincial Tarracònes, es va plantejar la conveniència de crear instituts superiors

9. Aquest seminari sobre la doctrina social de l'Església està organitzat conjuntament amb Càritas i la delegació diocesana de pastoral obrera.

10. El seminari sobre la pregària està organitzat conjuntament amb els Pares Carmelites de Catalunya.

11. Aquest seminari està organitzat conjuntament amb el SAFOR de la Universitat de Lleida i està integrat per professors universitaris. En les sessions mensuals, hi participen a l'entorn de quinze professors. A banda d'aquests professors, també n'hi ha uns altres que reben informació per internet en els debats del programa de recerca que es fa cada curs. Actualment, entre tots, són a l'entorn de cinquanta.

de ciències religioses allà on hi ha Universitat civil. Donada aquesta avinentesa, aleshores, el Consell Tècnic de l'IREL va estudiar l'avinentesa de crear un institut superior a la diòcesi de Lleida i, després d'un discerniment amb el bisbe de la diòcesi doctor Ramon Malla, va assumir aquesta responsabilitat.

Amb data 22 de maig de 1996, i patrocinat per la Facultat de Teologia de Catalunya, la Congregació per a l'Educació Catòlica de la Santa Seu va crear l'Institut Superior de Ciències Religioses de Lleida -IREL, de la qual el bisbe n'és el president. A partir d'aquest moment, la Fundació Institut de Recerca i Estudis Religiosos va passar a anomenar-se Institut Superior de Ciències Religioses de Lleida -IREL. L'actual bisbe de la diòcesi de Lleida, doctor Francesc Xavier Ciuraneta, també dóna tot el suport personal i institucional necessari per a la bona dinàmica de l'Institut.

L'Institut Superior va començar els estudis de la diplomatura i la llicenciatura en ciències religioses ara fa sis anys i actualment han acabat els seus estudis les primeres quatre promocions de diplomats i diplomades. Durant el curs actual, també finalitzarà els seus estudis la primera promoció de llicenciats i llicenciades en ciències religioses. El pas de l'Institut de Recerca i Estudis Religiosos -IREL, que ja feia quatre anys que existia, a l'Institut Superior de Ciències Religioses es va fer amb naturalitat i s'ha anat consolidant durant els darrers sis anys. Ha estat una continuïtat natural i per això l'Institut conserva el logotip de l'IREL.

Els alumnes matriculats cada any en els cursos ordinaris de l'IREL durant aquests primers anys des de la seva creació ha estat a l'entorn de 150 persones. El nombre total dels qui participen en els cicles de conferències, seminaris i cursos de pastoral gira a l'entorn d'un miler. A poc a poc l'Institut s'ha anat fent present a la vida ciutadana pública i, actualment, és una institució que forma part de l'escenari cultural de les terres de Lleida.¹²

12. L'IREL ha de presentar a la Facultat de Teologia de Catalunya, entitat que patrocina l'Institut davant la Santa Seu, una memòria informe anual sobre la situació de l'Institut. La Facultat també ha d'aprovar el reglament de funcionament intern i el pla d'estudis, i ha de donar el vistiplau a la idoneïtat dels professors i del director. La Facultat de Teologia de Catalunya presenta a la Congregació per a l'Educació Catòlica de la Santa Seu un informe cada tres anys sobre la situació de l'Institut per a ser aprovat per la Congregació.

El procés viscut a l'IREL també ha servit per desvetllar uns nous compromisos eclesials en molta gent. A tall d'exemple, podem dir que la tasca quotidiana de direcció de l'Institut (vicedirecció, cap d'estudis, suport docent, secretària general, administració, etc.) és realitzada per un equip de voluntaris. És un equip de persones que assumeixen les tasques concretes del funcionament de l'Institut. Com a director del centre i com a prevere, considero que és un gran privilegi poder treballar amb uns laics cristians de la qualitat dels equips directius d'aquests deu anys i de l'actual.¹³

En la docència acadèmica cooperen professors que són preveres seculars, laics i laiques, i religiosos pertanyents a vuit congregacions i instituts de vida religiosa. El claustre de professors actual està format per vint-i-dos doctors i vint-i-cinc llicenciats. Això ens ha ajudat a descobrir i a prendre consciència que la pobresa i les carències de cadascú es converteixen en riquesa quan anem aprenent a compartir i a cooperar. Aquests professors, a banda de donar les seves classes a l'Institut, també estan disponibles per al servei de les altres necessitats de formació de la diòcesi.

14

Resumint l'experiència viscuda, podem dir que l'IREL en aquests deu anys, ha anat recorrent un camí fidel, serè i constant en el seu procés i, al mateix temps, un dinamisme ferm i clar en els seus objectius. Aquest camí ha estat possible gràcies a la comunió interna eclesial i al diàleg permanent entre l'Església i la societat. El diàleg li ha donat llum i claredat en el seu dinamisme diari, i la comunió li ha donat la força per a superar les dificultats i per a poder continuar el camí.

II. Prospectiva de futur

Una de les claus de l'IREL ha estat i continua essent l'actitud permanent de revisió i d'innovació. La revisió periòdica anual realitzada en els diversos equips ajuda a sedimentar els aspectes positius i a canviar els aspectes que calgui per a respondre als objectius de l'Institut que són el diàleg fe i cultura, la recerca i la

13. Vegeu l'organigrama de l'Institut dins la Guia anual, on consta l'estructura acadèmica i organitzativa, i els noms dels diversos equips de l'Institut.

docència, la relació institucional amb la Universitat, la formació dels cristians i la formació permanent i l'acompanyament dels agents de pastoral. L'actitud innovadora, a banda que permet anar posant-se al dia segons les necessitats viscudes, ajuda a no caure en el parany d'una burocràcia paralitzant.

Amb vista al futur, el primer que cal atendre és la consolidació de l'Institut, perquè encara és una entitat molt jove i necessita tenir més experiència. Per a dur a bon port aquesta consolidació, cal tenir una cura permanent de les persones que fan possible la gestió i el funcionament de l'IREL que, com he dit abans, gairebé en la seva totalitat són voluntaris. Aquest model de funcionament és molt vàlid en l'actualitat i, fins i tot, ofereix un testimoniatge d'autenticitat i de gratuïtat que és molt atractiu. Tanmateix està per veure si aquest esquema de funcionament edificat en el voluntariat podrà continuar en el futur. Si no és possible seguir aquesta mateixa línia, cosa que pot succeir fàcilment, caldrà buscar nous recursos personals i unes noves fonts de finançament per a mantenir les estructures i la dinàmica de funcionament.

Les fonts de finançament externes de l'Institut són quantioses, perquè, a més a més del suport dels voluntaris de l'equip directiu, rep del Seminari Diocesà un altre suport econòmic important que consisteix en tota la infraestructura material (biblioteca, locals, calefacció, llum, neteja, manteniment, porteria, etc.). A més a més, el Seminari Diocesà està fent també una inversió important en la construcció d'uns nous locals per a la biblioteca i per a la seva posada al dia. Per la seva banda, l'IREL està compromès a posar a disposició del Seminari Diocesà el professorat i l'ajut institucional que calgui. Aquesta col·laboració del Seminari Diocesà amb l'IREL consta en els estatuts aprovats per la Santa Seu. Les concrecions d'aquesta cooperació estan establertes per mitjà d'un conveni signat entre les dues institucions diocesanes.

Un segon element que cal aprofundir amb vista al futur és la potenciació del diàleg entre la fe i la cultura. Això suposa consolidar els seminaris permanents de recerca que hi ha en l'actualitat i crear-ne de nous segons les possibilitats i necessitats. Aquesta línia de treball, a banda de donar resposta teològica a les

la síntesi teològica pastoral personal dels dos cursos i és revisada conjuntament pel tutor i per un professor de l'IREL.¹⁵

Els objectius d'aquest Departament de Pastoral Aplicada de l'Institut enllacen perfectament amb la tasca de formació d'agents de pastoral desenvolupada durant molts anys pel Centre d'Estudis Pastorals de les Diòcesis Catalanes (CEP). L'IREL ja té una relació institucional amb el CEP i l'ha de potenciar encara molt més en el futur.

Aquest Departament de Pastoral Aplicada s'ha posat en marxa el curs 2002 - 2003 *ad experimentum* i d'aquí a dos anys se'n podrà fer una primera valoració i veure la conveniència de continuar el projecte, de revisar-lo i d'introduir-hi els canvis que calgui per a un millor funcionament.

III. Eixos teològics pastorals de l'experiència

L'experiència viscuda durant aquests deu anys té uns eixos teològics pastorals vertebradors que marquen el tarannà propi de l'IREL. Entre aquests eixos vertebradors, vull destacar-ne alguns dels més bàsics.

18

1. *L'atenció permanent a les necessitats de la persona concreta i de la societat*

Un institut superior de ciències religioses cristià és un centre acadèmic i, al mateix temps, ha de ser un espai comunitari humà il·luminat per l'evangeli. La condició acadèmica exigeix una docència de qualitat segons el currículum dels estudis, la iniciació a la investigació i la realització d'una gestió d'acord amb els estatuts del centre. Aquestes són les tasques essencials. Tanmateix l'institut també ha d'estar atent a les necessitats de les persones concretes i de tota la societat. L'atenció a les persones és l'actitud que acredita la seva qualitat evangèlica i assegura l'arrelament

15. Vegeu el quadern *Programa de formació d'agents de pastoral*, Bisbat de Lleida, 2002. En aquest quadern hi ha la definició del projecte, els objectius, l'organigrama, el pla de formació, el programa, el calendari i les condicions per a participar-hi.

del centre en la societat. A més a més, aquesta actitud d'acollida de les persones i de participació a tothom és la condició de possibilitat per a elaborar un llenguatge teològic adequat i vàlid per a la transmissió de la fe. L'IREL afirma aquest doble compromís en la definició dels seus objectius quan, després de formular la seva identitat acadèmica universitària formal d'acord amb els estatuts, afegeix la seva opció d'ésser també una comunitat universitària cristiana.¹⁶

2. *La centralitat de Jesucrist, revelador de l'amor de Déu i donador de l'Esperit*

Tots els projectes de formació, del caire que siguin, tenen sempre subjacent un model de persona. El model de persona que té l'Institut en el seu projecte educatiu és el que brolla de la novetat de l'evangeli. Aquesta novetat és la maduresa humana que neix del seguiment de Jesucrist. La maduresa cristiana ha d'acompanyar la persona a encarnar-se en la societat i en la història, a assumir les dificultats del compromís i a viure l'esperança que brolla de la fe en la mort i la resurrecció del Crist. Aquesta esperança és l'acolliment de l'amor intern de Déu manifestat al món per mitjà del Crist en l'Esperit.¹⁷ L'alumne de l'Institut, al mateix temps que va creixent en el coneixement del llenguatge teològic, en els continguts dels diversos tractats i en la metodologia de recerca, té la possibilitat d'integrar tots aquests coneixements en el seu propi estil de vida i de participar activament en la vida de la comunitat cristiana. Aquesta oferta de mitjans pedagògics als alumnes que lliurement desitgin créixer en la fe és la que, al mateix temps, ha ajudat l'Institut a mantenir sempre una actitud realista, esperançada i joiosa.

16. Guia de l'IREL, p. 9.

17. Vegeu la col·lecció Quaderns IREL, que conté diverses publicacions teològiques pastorals. Entre altres podem destacar aquestes: *La sal de la terra, El pessebre, icona de la recerca humana, Vers un laïcat col·laborador de Déu en la creació, L'aposta de la fe, Presó o reinserció: realitat o utopia?, Ser cristià avui. Una Experiència, Jesús de Natzaret. A la recerca d'una biografia.*

3. *L'arrelament de l'Institut en la diòcesi i la fidelitat a l'ecclesiologia del Concili II del Vaticà*

L'IREL és una institució universitària diocesana presidida pel bisbe de la diòcesi. La consciència d'aquesta realitat és important perquè és la que li dóna la seva identitat i el seu arrelament comunitari. Per això, l'Institut participa sempre en el pla de pastoral diocesà i està disposat a servir a les instàncies diocesanes que ho necessitin i, especialment, al Seminari Diocesà amb el qual manté un conveni de cooperació. L'ecclesiologia subjacent a l'Institut és la del Concili II del Vaticà. La renovació eclesial promoguda pel II del Vaticà encara és molt lluny de ser una realitat sedimentada en l'Església.¹⁸ L'IREL, conscient d'aquesta carència, ha assumit des dels seus orígens el compromís de la plena fidelitat als ensenyaments del Concili.

Els ensenyaments del Concili II del Vaticà s'articulen a l'entorn d'aquests eixos teològics bàsics: la fonamentació de la fe en la Paraula de Déu (*Dei Verbum*), la vivència de la fe cristiana com a celebració anticipada de la benaurança eterna (*Sacrosanctum Concilium*), la concepció teològica de l'Església com a Poble de Déu (*Lumen Gentium*), la concepció pastoral de l'Església com a signe i salvaguarda de la transcendència de la persona (*Gaudium et Spes*), la consciència de la missió evangelitzadora (*Ad gentes*), l'ecumenisme (*Unitatis redintegratio*) i la declaració de la llibertat religiosa (*Dignitatis humanae*). Aquesta fidelitat al Concili II del Vaticà no solament no elimina la creativitat per a seguir avançant amb vista al futur, sinó que la fonamenta i encara l'estimula més. La renovació conciliar ha donat molts fruits i no tenen cap raó els qui de vegades, actualment, fins i tot afirmen que el treball d'aplicació del concili realitzat durant aquests anys no ha servit per a res.

4. *El diàleg fe i cultura*

La intuïció original de l'IREL va ser la urgència d'endegar un diàleg obert amb la cultura universitària en general i, també,

18. Vegeu l'obra dirigida per Giuseppe ALBERICO, *Historia del Concilio Vaticano II*, edició en castellà dirigida per Evangelista Vilanova, Peeters, Sígueme, Leuven, Salamanca. Volum I (1999), volum II (2002).

amb les subcultures que es donen a la nostra societat. Per aquesta raó, he afirmat que el “cor” de l’Institut és el seminari permanent interdisciplinari de recerca, integrat per especialistes en diversos camps de les ciències de la natura, de les ciències humanes, de la filosofia i de la teologia. Aquest diàleg realitzat a nivell intern per part dels membres del seminari i a nivell exterior amb les institucions culturals de la societat com són la Universitat de Lleida i l’Institut d’Estudis Ilerdencs, a banda que ha estat molt gratificant, ha resultat molt eficaç.

El diàleg fe i cultura ha estat el punt de partida de l’Institut, és el repte i el dinamisme que l’ha anat mantenint sempre viu i, també, és el que li ofereix la confiança per a mantenir una actitud innovadora amb vista al futur. Per a ser fidel a aquesta opció, justament ha estat important la col·laboració amb altres centres culturals cristians de Catalunya com les fundacions Vidal i Barraquer, Joan Maragall, Lluís Espinal i Claret, amb els altres instituts superiors de ciències religioses de les diòcesis catalanes i, especialment, amb la Facultat de Teologia de Catalunya que patrocina els instituts superiors. La Facultat de Teologia de Catalunya, per la seva solvència acadèmica, té el repte de coordinar i dinamitzar totes aquestes institucions culturals cristianes i altres que s’han anat creant durant aquests darrers anys.

5. L’obertura cordial i sincera al diàleg amb la increença

En aquest diàleg amb la cultura, l’IREL té una opció preferencial per a realitzar un diàleg cordial i sincer amb el fenomen contemporani de la increença. Amb això vull dir que, d’una banda, l’Institut està disposat a anunciar i explicar el sentit alliberador i humanitzador de la fe a les persones i grups que tenen dificultats per a acceptar la fe cristiana, però, d’altra banda, també està obert a acollir tots els elements humanitzadors i alliberadors dels corrents socials que no comparteixen la fe cristiana però que treballen a favor de la persona i que lluiten per la seva dignitat. Aquest diàleg institucional amb la increença vol ser realitzat, doncs, sense cap arrogància i, al mateix temps, sense cap vergonya. En aquesta perspectiva, l’Institut vol ser un

testimoni de la defensa dels drets humans individuals, socials i ecològics i, també, dels drets de les futures generacions a fruit del patrimoni comú de la terra i de la transmissió dels valors humans elaborats al llarg de la història amb l'esforç de tothom. L'experiència de la fe cristiana té molt a compartir i a dir en l'esforç de la humanitat per a defensar la dignitat de la persona i de la comunitat.

6. *L'opció evangelitzadora, des del respecte a la llibertat religiosa*

El respecte a les ideologies i a les altres religions s'edifica sobre els principis i els termes de la declaració de la llibertat religiosa del Concili Ecumènic II del Vaticà. El respecte a la llibertat religiosa és una actitud autèntica i sincera, perquè creiem que les religions són l'entranya transcendent de totes les cultures¹⁹ i una manifestació de la revelació de Déu en la Creació.²⁰ Tanmateix aquest respecte no s'ha de confondre ni amb un irenisme superficial, ni molt menys amb un sincretisme. Tot respectant sincerament i col·laborant pràcticament amb les altres religions, l'Institut vol donar testimoni de Jesucrist, que, per mitjà de la seva encarnació, mort i resurrecció, ens ha donat l'Esperit que ens fa descobrir la tendresa de Déu. Creiem que aquest anunci de l'evangeli és una manifestació essencial de la fe cristiana i un dret de totes les dones i els homes de la terra que cal respectar. Aquesta opció pastoral evangelitzadora fa que l'Institut hagi considerat sempre convenient la col·laboració amb els moviments apostòlics, amb els centres culturals cristians i, especialment, amb el Centre d'Estudis Pastoral de les Diòcesis Catalanes (CEP).

19. Vegeu la lliçó inaugural del curs 1999-2000 de l'IREL del doctor Joan Esquerda i Bifet, "Els grans reptes del segle XXI", col·lecció Lliçons Inaugurals de l'IREL núm. 8, Institut d'Estudis Ilerdencs (IEI), Lleida, 1999, p. 12-14.

20. *Ibid.* p. 26-29.

7. *La cura de la interrelació de la teologia amb l'espiritualitat i la pastoral*

Una altra opció important de l'IREL és l'esforç continuat per a mantenir una relació oberta i dinàmica entre la teologia, l'espiritualitat i la pastoral. És cert que cada una d'aquestes dimensions de la vida cristiana tenen la seva autonomia metodològica i temàtica, però aquestes tres dimensions de la vida cristiana no es poden separar sense acabar per fer-se mal les unes a les altres. La teologia, sense espiritualitat i pastoral, té el perill d'acabar per ser una pura especulació lingüística, filosòfica i de vegades fins i tot egolàtrica. L'espiritualitat, sense teologia i pastoral, té el perill d'acabar per ser una psicologia superficial i sense significació, una evasió de la realitat o bé una manipulació autoritària de les consciències. La pastoral, sense teologia i espiritualitat, esdevé un receptari, una pura organització empresarial, una rutina formal o bé pot acabar per ésser una lluita de poder. Per aquesta raó, cal tenir una cura exquisida a mantenir sempre la interrelació entre aquestes tres dimensions de la vida cristiana. Aquesta interrelació multiplica l'eficàcia de cada disciplina teològica.²¹

23

8. *L'equilibri entre criticitat i creativitat*

Un altre factor que ha estat important per a viure el procés de l'IREL amb serenitat i amb alegria ha estat l'esforç per articular la criticitat i la creativitat. La criticitat és absolutament necessària per a realitzar una recerca universitària. Davant la porta d'entrada principal de la Universitat de Lleida hi ha gravat a terra un gran interrogant, que significa que la tasca de la Universitat és obrir preguntes i plantejar qüestions. Tanmateix amb la criticitat no n'hi ha prou i cal la creativitat. De fet, la creativitat és una actitud tan necessària com la criticitat per a mantenir un plantejament innovador. La criticitat sense creativitat té el perill de teoritzar d'una manera abstracta i sense cap compromís. La creativitat fa que tant els criteris tradicionals vàlids com els criteris nous que anem descobrint ajudin a millorar la persona i la comunitat.

21. Ramon PRAT I PONS, "La teologia pastoral en el conjunt dels estudis teològics", *Revista Catalana de Teologia*, núm. XXI/2 (1996), p. 343-375.

A més a més d'aquesta necessitat interna d'integració de la criticitat amb la creativitat, quan aquestes dues actituds caminen juntes és més possible superar el perill de caure en l'agressivitat fonamentalista o en el gnosticisme sincretista. Una manifestació de l'eficàcia d'aquesta articulació fou l'homenatge a mossèn Bonaventura Pelegrí, organitzat per l'IREL conjuntament amb Pax Romana Internacional i amb el Centre d'Estudis Pastorals (CEP). Els trenta-un articles del llibre *Església i societat en diàleg* i els centenars de participants en l'acte d'homenatge ho acrediten.²²

9. La vivència de la coresponsabilitat eclesial, concretada en el treball d'equip

Una altra opció teològica, pastoral i humanista bàsica de l'IREL ha estat l'opció per la coresponsabilitat en la seva gestió. És una opció teològica, perquè respon a la concepció de l'Església com a poble de Déu. És una opció pastoral perquè aquest és l'estil i el tarannà educatiu de Jesucrist en l'evangeli.²³ És una opció humanista, perquè respon a la consciència contemporània que no admet la manipulació ni el paternalisme en les relacions humanes, sinó una actitud participativa. A l'Institut, les decisions importants es prenen sempre en equip, però des del respecte a la iniciativa i a la potenciació de la tasca de cadascú en els seus compromisos personals. Aquest respecte confiat a la iniciativa de les persones genera confiança i compromís i fa que hi hagi encara més eficàcia. La coresponsabilitat crea un clima que fa que cada persona se senti secundada pels altres, i aquest suport mutu multiplica les energies i fa que les pròpies mancances no solament no siguin negatives, sinó una avinentesa per a compartir les capacitats dels altres. La tasca específica de la direcció de l'Institut és la cura de cada una de les persones dels diversos

22. Vegeu *Església i societat en diàleg. Homenatge a Mn. Bonaventura Pelegrí*, Pagès Editors, Lleida, 2001.

23. L'estil pedagògic de Jesús de Natzaret, que es manifesta en els quatre evangelis, és el propi d'una pedagogia activa, és a dir, de l'educació a través de l'acció. A tall d'exemple d'acompanyament individual, vegeu el text de la "Samaritana" (Jn 4). Com a exemple de l'educació de grup, vegeu el text dels "deixebles d'Emaús" (Lc 24 13 ss.)

equips i, per altra banda, la funció de síntesi comunitària i no la síntesi de totes les funcions.²⁴

10. *La formació integral de les persones i, especialment, dels agents de pastoral*

L'opció per la formació integral de la persona és conseqüència de les opcions que he explicat anteriorment.²⁵ Efectivament, la cristologia i l'ecclesiologia subjacents a l'IREL porten a una antropologia teològica integral en què totes les dimensions de la persona són importants. Per això, a nivell teòric, hi ha l'opció de la interrelació de la teologia amb l'espiritualitat i la pastoral i, a nivell pedagògic, hi ha l'opció de la formació integral. La formació teològica es realitza en les lliçons acadèmiques, els seminaris i els treballs de recerca. La formació espiritual es va treballant per mitjà del tarannà i l'ambient general de l'Institut, la capella com un espai de silenci i de pregària obert a tota la universitat, l'oferta periòdica de recessos, i per la celebració setmanal de l'eucaristia participada pels alumnes que ho desitgen. La formació pastoral es realitza en el segon cicle, però també per mitjà de la presència dels alumnes en les diverses comunitats parroquials o en els moviments apostòlics i, especialment per mitjà del "pràcticum" recomanat a tothom i que és part del currículum que realitzen els alumnes que segueixen els dos cursos de formació organitzats pel Departament de Pastoral Aplicada. En totes aquestes línies de treball, la persona és contemplada en la seva multidimensionalitat i en la seva originalitat única i irrefutable.

25

11. *La relació institucional amb la Universitat*

La relació institucional de l'IREL amb la Universitat de Lleida es va iniciar des del primer any de funcionament de l'Institut i

24. Encara que la pastoral de conjunt està passant per un temps de crisi, a causa dels errors comesos en la seva aplicació, és un tarannà irrenunciable. En la conscienciació d'aquesta importància, hi ha tingut un paper molt important el treball realitzat pel Centre d'Estudis Pastoral.

25. La formació "integral" equival a la tasca d'una educació antropològica, social, teològica, espiritual i pastoral. Aquest concepte també és el que es va tenir en compte quan es va redactar la resolució núm. 47 del Concili Provincial Tarraconense.

aquesta relació es va concretar mitjançant un conveni de cooperació signat pel rector de la Universitat i el bisbe de Lleida. Per part de la Universitat, el conveni es fonamenta en la voluntat de col·laboració amb les altres institucions culturals i l'IREL és acollit com un Centre d'Estudis Superiors creat per l'Església. Per part de l'Església, el conveni es fonamenta en la seva voluntat de cooperació amb les institucions socials que promouen el bé comú. Aquest conveni abasta diversos camps de cooperació: l'organització de cursos conjunts, l'acceptació de crèdits de lliure elecció per part de la UdL, la voluntat de compartir biblioteques i arxius, la creació del Servei d'Assistència i Formació Religiosa (SAFOR), amb la dedicació de persones i mitjans materials, etc. El director del SAFOR és un membre del Consell Tècnic de l'IREL. Entre els espais d'aquesta col·laboració podem destacar: la coordinació dels moviments i grups d'estudiants, un seminari de professors universitaris que funciona des de fa cinc anys i que es reuneix mensualment i, també, un grup de treball constituït per membres del personal d'administració i servei (PAS). L'Institut està també vinculat a la pastoral universitària i, tot respectant el camp específic de cada institució, manté una col·laboració permanent amb la delegació diocesana de pastoral universitària. El Consell de Pastoral Universitària, que es reuneix a la mateixa seu de l'Institut, elabora els objectius concrets, les línies generals d'acció, i coordina totes les activitats.

12. *L'aplicació de les resolucions del Concili Provincial Tarraconense*

L'aplicació de les resolucions del Concili Provincial Tarraconense és una prioritat que afecta totes les institucions eclesials, si volen ésser fidels a la pròpia identitat cristiana. Tanmateix aquesta fidelitat afecta d'una manera especial les institucions responsables de la formació, perquè tenen per finalitat la reflexió teològica pastoral, la formació dels cristians en general, la preparació dels agents de la pastoral i el diàleg cultural i teològic amb la societat. L'Institut Superior de Ciències Religioses - IREL és plenament conscient d'aquesta responsabilitat eclesial. Primer va col·laborar en l'etapa

de preparació del Concili, després va participar en les sessions conciliars per mitjà d'alguns dels seus membres i en l'actualitat segueix col·laborant en l'aplicació de les seves resolucions en la mesura del possible. Les resolucions conciliars són, doncs, un punt de referència per a totes les actuacions de l'Institut.

Conclusió

Un dels reptes més importants de l'Església del nostre temps és el de la formació dels cristians, perquè en gran part la renovació de l'Església depèn d'aquesta formació integral. L'existència de l'IREL respon a aquesta urgència eclesial i assumeix la responsabilitat amb un compromís conscient i conseqüent. La seva tasca, doncs, és a llarg termini, tot i que actualment ja es comencen a collir alguns dels fruits de la col·laboració de tothom.

Lleida, 25 d'octubre de 2002

La restauració dels estudis teològics superiors a Lleida¹

Aquest apartat té per objectiu fer una breu història de l'Institut Superior de Ciències Religioses de Lleida – IREL i, en un segon moment, valorar la projecció actual i de futur d'aquesta institució universitària dedicada a la teologia i als estudis religiosos superiors.

I. Breu història de l'IREL

La presència de la teologia a la universitat havia estat sempre essencial en la universitat medieval. També ho era des dels seus orígens a l'Estudi General de Lleida, que fou la primera Universitat de Catalunya. Tanmateix aquesta disciplina teològica havia desaparegut dels estudis universitaris lleidatans quan l'Estudi General va ésser clausurat per Felip V.

L'estudi de la teologia va continuar en el Seminari Conciliar, institució dedicada a la formació dels candidats al ministeri, fins a la crisi d'aquesta institució i el trasllat dels seminaristes al Seminari Interdiocesà i a la Facultat de Teologia de Catalunya per indicació de la Santa Seu. Tanmateix els estudis teològics realitzats en el Seminari no tenien la qualificació de superiors. A la segona meitat dels anys setanta del segle passat es va endegar una Escola Diocesana de Teologia que va realitzar una bona tasca de formació dels cristians, tot i que, més que no pas l'oferta d'uns estudis teològics universitaris, era un projecte formatiu al nivell d'un catecumenat per a adults.

1. Aquest capítol ha estat publicat dins del IV volum de l'obra *Arrels Cristianes. Presència i significació del Cristianisme en la història i la societat de Lleida* (Pagès Editors, Lleida, 2008). Aquest IV volum es titula *Temps de llums i ombres. Temps d'esperança. L'època contemporània. Del segle XIX fins als nostres dies*.

Hi ha dos fets, però, que varen motivar la necessitat de fer un nou projecte de formació teològica, que es va concretar en la creació d'una institució universitària erigida per la Congregació per a l'Educació Catòlica de la Santa Seu. El primer fet fou la represa de l'Estudi General i la posterior creació de la Universitat de Lleida. El segon fet era l'evolució sociocultural de la ciutat i de les comarques de Lleida vers una societat pluralista i secularitzada, viscuda i iniciada en els anys setanta del segle xx.

El projecte IREL es va endegar el 2 d'octubre de 1992 amb la constitució d'una fundació autònoma de l'Església anomenada Institut de Recerca i Estudis Religiosos de Lleida – I-REL. Aquesta fundació fou creada pel bisbe doctor Ramon Malla i Call i va néixer amb aquests objectius: “investigar i fer anàlisi del fet religiós a nivell interdisciplinari, estudiar les repercussions del fenomen religiós en la persona i la societat, desenvolupar el diàleg entre la religió i la cultura, tot actuant com a plataforma d'especialistes en els camps de l'antropologia i la religió, i estudiar el diàleg entre les religions.” Des de llavors, i amb periodicitat mensual, funciona un equip de recerca interdisciplinària del fet religiós, constituït per dotze experts en ciència, filosofia, psicologia, pedagogia, art, literatura i teologia. És el Consell Tècnic de l'IREL que, al mateix temps, actua com a patronat de l'Institut.

L'IREL va néixer, doncs, per a la formació integral dels cristians i per al diàleg amb la cultura. Els estudis realitzats en aquesta primera etapa no tenien la qualificació de superiors, encara que estaven vinculats a la Facultat de Teologia de Catalunya. La resposta de la societat lleidatana a les ofertes de l'Institut fou ben positiva i aquell teixit inicial va anar creixent i desenvolupant activitats diversificades segons les necessitats. L'abast d'aquest dinamisme creixent, en resposta a les necessitats de l'Església i la societat, es pot verificar amb la lectura de les successives guies de curs de l'IREL i de les memòries anuals de l'Institut recollides en l'Arxiu diocesà.

Des dels seus inicis, l'IREL va optar per col·laborar amb altres institucions civils i eclesials. Per aquesta raó, va signar un conveni amb la Universitat de Lleida (20 d'abril de 1993), amb la Funda-

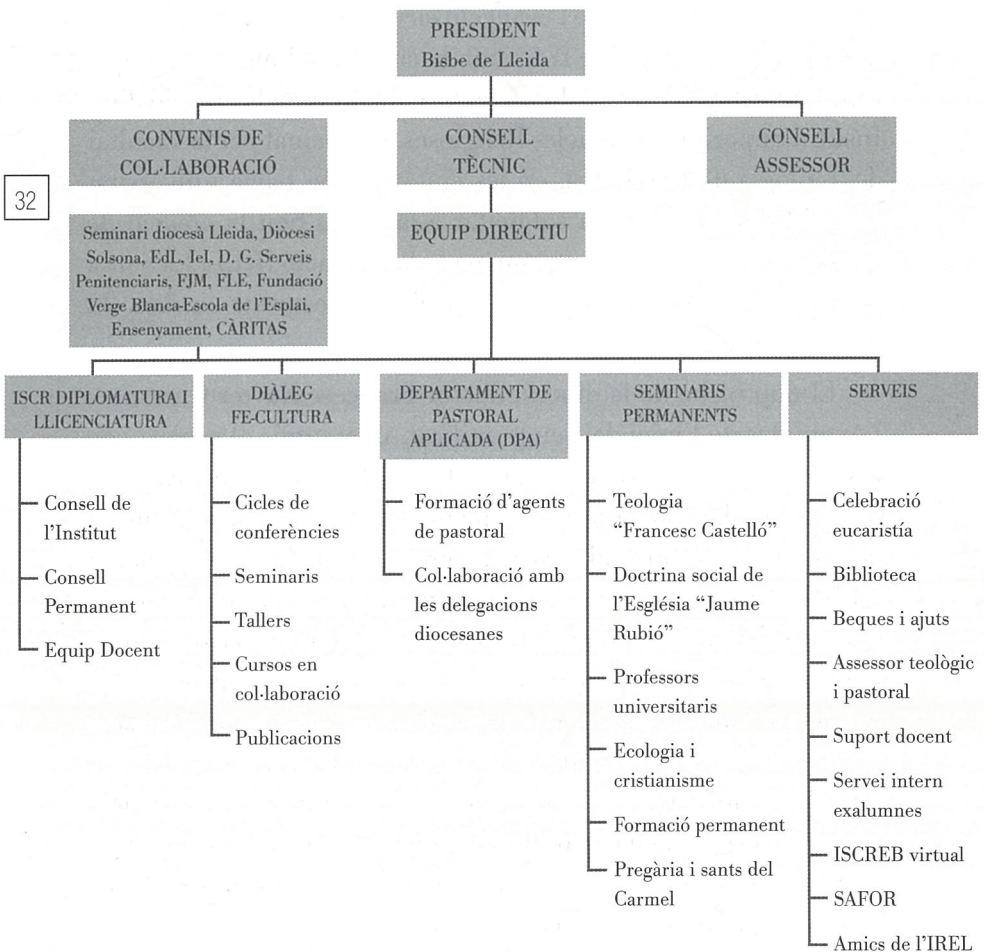
ció Pública de la Diputació de Lleida Institut d'Estudis Ilerdencs (20 de maig de 1993) i amb la Facultat de Teologia de Catalunya (22 de maig de 1996). També ha signat convenis amb el Seminari Diocesà de Lleida, amb l'Institut de Ciències de l'Educació-ICE de la UdL, amb la Diòcesi de Solsona, amb el Departament de Justícia de la Direcció General de Serveis Penitenciaris de la Generalitat de Catalunya, amb la Fundació Joan Maragall, la Fundació Lluís Espinal i la Fundació Verge Blanca- Escola de l'Esplai, amb Càritas i la Delegació Diocesana de Pastoral Obrera, i la Delegació Diocesana d'Ensenyament.

L'any 1995 les esglésies de la Tarraconense van realitzar un Concili Provincial que bàsicament va estar dedicat a reflexionar sobre l'evangelització de la societat contemporània. La presa de consciència dels reptes de l'evangelització va fer veure la necessitat de potenciar el diàleg de la fe amb la cultura del món contemporani. Aquesta necessitat, doncs, es va concretar en la creació d'un Institut Superior de Ciències Religioses, patrocinat per la Facultat de Teologia de Catalunya, en les ciutats on hi havia universitat civil. El doctor Malla va sol·licitar a la Santa Seu la creació de l'Institut Superior i el va encomanar a la fundació IREL. La Santa Seu va erigir l'Institut i va aprovar els seus estatuts en data 22 de maig de 1996.

El nou bisbe de la diòcesi doctor Francesc Xavier Ciuraneta i Aymí, des de l'inici del seu pontificat, va assumir el projecte de l'IREL i, com a president de la Fundació, l'ha valorat positivament i l'ha estimulat. En aquesta perspectiva, a banda de la continuïtat de les activitats consolidades de recerca i docència, ha encomanat a l'IREL una tasca nova, que és la de la promoció i preparació d'agents de pastoral per a la diòcesi. Aquest nou Departament de Pastoral Aplicada de l'IREL, aprovat per mitjà d'un decret signat pel doctor Ciuraneta el 28 de novembre de 2001, té una mitjana de trenta-cinc alumnes, que són enviats per les parròquies, comunitats i delegacions. Al llarg de dos anys, reben una formació teològica, espiritual i pastoral. Actualment ha acabat els estudis la segona promoció. D'aquesta manera, l'Institut Superior reafirma la doble finalitat de formació teològica i pastoral.

II. Realitat i prospectiva

La tasca de l'Institut Superior d'Estudis Religiosos de Lleida s'està consolidant en l'interior de l'Església diocesana i, d'una manera significativa, en la societat civil, perquè en els estudis superiors cada vegada s'inscriuen més persones que busquen la veritat i el sentit de la vida. En una enquesta anònima, que contesten els alumnes en acabar cada assignatura, en la seva immensa majoria afirmen que en l'Institut troben un ambient adient per a la maduració religiosa en el seu procés de creixement integral. L'Institut realitza aquesta tasca d'una manera diversificada que vol donar resposta a diverses necessitats: el diàleg fe-cultura, els estudis superiors de teologia, la formació pastoral i la recerca religiosa.



L'organigrama actual de l'IREL pot ajudar el lector a fer-se una idea general de l'abast de l'acció de l'Institut en l'actualitat.

Com es pot observar, l'acció de l'Institut Superior es desenvolupa en quatre direccions: la diplomatura i llicenciatura en ciències religioses, la promoció del diàleg de la fe i la cultura, la formació dels agents de pastoral de la diòcesi, la promoció de seminaris permanents de recerca antropològica, teològica, espiritual i pastoral i, com a suport general, els diversos serveis de l'Institut (celebració de l'eucaristia, suport docent, beques i ajudes, etc.). Són línies d'acció autònomes que es potencien mútuament perquè hi ha alumnes que en acabar els estudis superiors s'inscriuen al Departament de Pastoral Aplicada i, a l'inrevés, hi ha alumnes que en acabar els dos anys de pastoral s'inscriuen en els estudis superiors de la diplomatura i la llicenciatura. Els seminaris de recerca estan constituïts per alumnes que han acabat els estudis i que participen en la recerca com a mitjà de formació permanent.

El claustre de professors de l'Institut, en l'actualitat, està constituït per vint-i-dos doctors i vint-i-cinc llicenciats. És un col·lectiu de preveres, religiosos i laics, alguns dels quals també són professors de la Universitat de Lleida.

33

La mitjana d'estudiants dels estudis superiors de cada curs, fins a l'actualitat, és de 130 alumnes. Des dels inicis fins al curs 2004/2005, han assolit el títol de la diplomatura sis promocions d'alumnes i també han acabat els estudis de la llicenciatura tres cursos. Tant la titulació de la diplomatura com de la llicenciatura tenen validesa civil, perquè són reconegudes per l'Estat espanyol segons el Reial Decret 3/1995 (BOE núm. 30, 4 de febrer de 1995, 3605-3607).

Les assignatures de l'IREL han estat assumides per la Universitat de Lleida com a crèdits de lliure configuració, de manera que els alumnes de la UdL poden completar la seva formació específica amb l'estudi de la Bíblia, la filosofia i la teologia en l'Institut. Aquesta cooperació amb la UdL es realitza, també, per mitjà del Servei d'Assistència i Formació Religiosa- SAFOR, del qual és director un membre del Consell Tècnic de l'IREL.

L'Institut Superior promou, també, una doble col·lecció de publicacions: la col·lecció Quaderns IREL, que publica estudis concrets de diàleg fe-cultura (onze números fins al present), i la col·lecció Lliçons inaugurals, que publica el text de les lliçons inaugurals conjuntament amb la Fundació Pública de la Diputació de Lleida Institut d'Estudis Ilerdencs (tretze lliçons inaugurals).

Per a la consolidació dels estudis teològics de l'IREL, ha estat molt important l'edificació de la nova biblioteca del Seminari Diocesà, perquè sense cap mena de dubte la biblioteca és el cor de la Universitat.

L'IREL és encara una institució jove i que ha d'anar assolint la seva maduresa amb el pas dels anys i el compromís continuat de tots els seus promotors, gestors i, especialment, dels professors i els alumnes. La clau de volta del seu futur rau en una doble fidelitat eclesial a la Paraula de Déu i a les necessitats de les persones del nostre temps, viscuda amb honradesa i humilitat. Sostenir aquesta tensió, sense reduccionismes ni simplificacions, sense integrisme ni racionalisme, és condició de possibilitat per al futur de les tasques de l'Institut i, àdhuc, de tota la missió de l'Església al món.

Des d'aquesta doble fidelitat a la "Bíblia i al diari", en la renovació de l'Església segons les directrius del Concili II del Vaticà (1965) i del Concili Provincial Tarraconense (1995), l'IREL posa en relleu que l'ofici de teòleg no és un ofici arcaic en la societat moderna, sinó que és el testimoni d'una qüestió molt antiga, però sempre nova: la qüestió de Déu.

Bibliografia

I. **Guies de l'Institut Superior de Ciències Religioses IREL.**

És una publicació anual, iniciada l'any 1991, que conté la definició de l'Institut, l'organigrama de l'estructura interna, els convenis signats, el pla d'estudis, la normativa acadèmica, els departaments, programa, serveis i activitats especials del curs.

II. **Índex de les assignatures de l'Institut Superior de Ciències Religioses IREL.**

Publicació que conté una breu descripció general, el programa, la bibliografia i el sistema d'avaluació de cada assignatura del currículum de tota la diplomatura i la llicenciatura en ciències religioses.

III. **Col·lecció Lliçó Inaugural**

ROVIRA I BELLOSO, Josep M.: *Accés a Déu i societat d'avui* (lliçó inaugural del curs 1991-1992).

FONT I RODON, Jordi: *Món Intern i Transcendència* (curs 1992-1993).

MORA I BARTRÉS, Gaspar: *Pensament cristià i ètica* (curs 1993-1994).

ÁLVAREZ DE MIRANDA, Fernando: *Cultura cristiana i compromís polític* (curs 1994-1995).

PIÉ-NINOT, Salvador: *La missió de l'Església en el món* (curs 1995-1996).

BUSQUETS I DALMAU, Joan: *L'Església i la ciència, de Galileu als nostres dies* (curs 1996-1997).

LLUÍS I FONT, Pere: *Experiència estètica, experiència ètica i experiència religiosa* (curs 1997-1998).

ESQUERDA I BIFET, Joan: *Els grans reptes del segle XXI* (curs 1998-1999).

JOU, David: *El progrés: de la ciència a la teologia* (curs 1999-2000).

TUÑÍ, Josep Oriol: *Evangelis i sentit de la vida* (curs 2001-2000).

PUIG I TÀRRECH, Armand: *La Bíblia i les ciències humanes* (curs 2002-2003).

PORTA I RIBALTA, Jordi: *Per què crec?* (curs 2003-2004).

FOIX, Lluís: *Opinió pública i veritat* (curs 2004-2005).

TORRALBA ROSSELLÓ, Francesc: *Cap a on anem?. Vers una nova consciència laïcal.*

ROVIRA BELLOSO, Josep M.: *El misteri de Déu.*

SALVAT, Ignasi: *El bé es fa present a través de l'amor.*

ESQUIROL, Josep M.: *La justícia: imatge, sentit i fonament.*

IV. Col·lecció Quaderns IREL

1. LLADONOSA I VALL-LLEBRERA, Manuel: *La sal de la terra. Estudiants cristians en la Universitat i la societat.*
2. AGUSTÍ I BARRI, M. Carme: *El pessebre: Icona de la recerca humana. Una resposta a la crisi religiosa actual.*
3. BONET I BOLDÚ, Amadeu: *Vers un laïcat col·laborador de Déu en la creació.*
4. LLADONOSA I VALL-LLEBRERA, Manuel: *L'aposta de la fe.*
5. PRAT I PONS, Ramon: *Ser cristià avui. Una experiència.*
6. GARCÍA, Jesús i altres: *Presó i reinserció. Realitat o utopia?*
7. BORRELL, Agustí: *Jesús de Natzaret. A la recerca d'una biografia.*
8. FONT, Jordi: *El fet religiós: vehicle de salut i vehicle de malaltia?*
9. GAMISSANS, Francesc: *Chesterton, la persona i el pensament.*
10. MATEUS I GORGUES, Antònia: *Humanisme i religió.*
- 11/12. MARTÍ CRISTÒFOL, Josep: *Lectura metafísica-teològica de la poesia d'en Màrius Torres.*
13. GAMISSANS, Francesc: *El papa Joan XXIII, paradigma de bondat i pau.*
14. SIÓ I ROCA, Carles: *Progressem èticament?*
15. MORAL, Joan Jesús, *Fenomenologia i discerniment.*
16. Diversos autors: *40è aniversari del Concili Ecumènic Vaticà II. Balanç i prospectiva.*
17. RECASENS MURILLO, Joaquim: *Creació i ecologia. Festa divina, compromís humà.*
18. AGUSTÍ I BARRI, M. Carme: *Autoconeixement i experiència de la bondat de Déu.*
- 19/20. FARRÉ I BARRIL, N. M. *Les religions de Lleida: creure en la diversitat.*

Introducció a la lliçó inaugural del curs 2008/2009

Il·lustríssim doctor Joan Viñas, rector magnífic de la Universitat de Lleida; excel·lentíssim i reverendíssim monsenyor Joan Piris, bisbe de Lleida; senyora Rosa Ball, regidora de Drets Civils, Cooperació i Immigracions de l'Ajuntament de Lleida; doctor Joan Busqueta, director de la Fundació Pública de la Diputació de Lleida Institut d'Estudis Ilerdencs-IEI; doctor Armand Puig, degà-president de la Facultat de Teologia de Catalunya; senyor Enric Pujol, representant del delegat general de "la Caixa" a Lleida; senyor Joan Ramon Fuertes; doctor Josep M. Esquirol, ponent d'aquesta lliçó inaugural.

Benvolguts membres del Consell Tècnic, Consell Assessor, Consell d'Institut i de l'Equip Directiu de l'IREL, Claustre de professors, benvolguts alumnes, senyores i senyors.

37

Iniciem el 18è any de funcionament de l'Institut de Recerca i Estudis Religiosos de Lleida, i el 13è curs de funcionament de l'Institut Superior de Ciències Religioses.

El curs passat es va graduar la desena promoció de diplomades i diplomats de l'Institut Superior de Ciències Religioses de Lleida, la sisena de llicenciats i llicenciades, i la cinquena d'Agents de Pastoral. Avui ho celebrarem, en acabar aquesta lliçó inaugural, amb el lliurament dels títols corresponents als alumnes que varen acabar els seus estudis el curs passat.

Aquesta activitat universitària està vinculada a la Facultat de Teologia de Catalunya, que patrocina l'Institut Superior de Ciències Religioses de Lleida - IREL des de la seva fundació. Els directors dels instituts superiors de ciències religioses de Catalunya formem un equip permanent de treball conjuntament amb el degà-president i el vicedegà de la Facultat de Teologia de Catalunya.

Memòria del curs

Durant el curs 2007/2008, l'IREL ha continuat desenvolupant els seus objectius a l'entorn d'aquests eixos:

1. *El diàleg de la fe amb la cultura*

Els diversos cicles de conferències, taules rodones, debats i seminaris realitzats durant aquest any, en la mateixa línia dels cursos anteriors, han mantingut un bon nivell amb vista a potenciar el diàleg entre la fe i la cultura.

L'interès dels diversos temes tractats ens els cursos i seminaris ha quedat palès pel nombre de persones que han participat regularment en les activitats. Cal subratllar, d'una manera especial, la resposta positiva que ha continuat tenint el cicle que hem organitzat conjuntament amb la UdL i l'IEI sobre *El bé* i el seminari sobre la figura d'*Albert Camus*.

La relació de l'IREL amb les institucions civils i culturals de Lleida, amb les quals estem cooperant d'una manera habitual des dels inicis de l'Institut, ara fa més de disset anys, ha continuat, i cal remarcar especialment la col·laboració amb la Universitat de Lleida, amb la Paeria-Ajuntament de la Ciutat de Lleida, amb la Diputació Provincial de Lleida i l'Institut d'Estudis Ilerdencs de les Terres de Ponent.

L'IREL també ha continuat la cooperació amb algunes institucions catalanes i, especialment, amb la Facultat de Teologia de Catalunya i la Fundació Joan Maragall.

A més a més, s'han anat consolidant els seminaris permanents especialitzats, que l'IREL organitza conjuntament amb altres delegacions o institucions diocesanes, amb vista a tots els qui estan interessats en el diàleg fe-cultura i en la recerca teològica, espiritual i pastoral. Podem destacar els següents: el seminari interdisciplinari dels membres de Consell Tècnic, el seminari de doctrina social de l'Església Jaume Rubió, el seminari de teologia Francesc Castelló, el seminari de Professors Universitaris, el seminari d'espiritualitat Pregària i Sants del Carmel, el seminari del Concili II del Vaticà, el seminari d'Agents de Pastoral.

2. *L'Institut Superior de Ciències Religioses de Lleida - IREL*

L'Institut Superior de Ciències Religioses de Lleida - IREL, a banda de la formació teològica que ofereix, també és la cooperació institucional de l'Església de Lleida en la consolidació dels estudis universitaris en la ciutat de Lleida i les terres de Ponent. El curs acadèmic 2007/2008 s'han matriculat en l'Institut un total de 189 alumnes. Aquesta xifra inclou els alumnes de la UdL que s'han matriculat en els cursos de lliure elecció oferts pel SAFOR de la Universitat de Lleida en cooperació amb l'IREL.

Aquest curs passat ha acabat els estudis la desena promoció de la diplomatura i la sisena de la llicenciatura. La diòcesi de Lleida comença a disposar, doncs, d'un nombre significatiu de gent preparada per a les tasques pastorals i per al diàleg de l'Església amb el món.

La qualitat de les tesines de llicenciatura, llegides totes públicament, és alta, perquè hi ha hagut una especial cura en la selecció dels temes, en l'acompanyament de la metodologia de la recerca i en la seva elaboració. A banda de dipositar un exemplar de cada tesina a la Biblioteca del Seminari, estan exposades totes en una vitrina a la zona de secretaria de l'Institut Superior.

Entre els cursets especials organitzats l'any passat per l'Institut, cal subratllar un curs sobre *Les Grans Religions* (en cooperació amb els amics de la UNESCO, la UdL i la regidoria de Drets Civils de la Paeria-Ajuntament de Lleida), *La convivència als centres escolars* (en cooperació amb l'ICE de la Universitat de Lleida), *La mirada al cinema (sensibilitat social)* i *Cristianisme i moviment obrer: l'experiència catalana* (en homenatge a mossèn Bonaventura Pelegrí).

Cal destacar, especialment, que la Santa Seu —que va erigir i aprovar els estatuts de l'Institut l'any 1996— ha donat una aprovació indefinida dels estatuts de l'Institut que, fins ara, havia aprovat *ad experimentum* per períodes successius de cinc anys. Aquesta aprovació significa un reconeixement de la qualitat de l'Institut per part de la Facultat de Teologia de Catalunya, que la patrocina, i de la Santa Seu, que va erigir l'Institut i va aprovar-ne els estatuts.

Actualment estem adaptant l'Institut a les exigències del model europeu, d'acord amb la Congregació per l'Educació Catòlica de la Santa Seu, segons el document de Bolonya. La diplomatura passarà a anomenar-se grau en ciències religioses i la llicenciatura s'anomenarà màster en ciències religioses. S'està realitzant també una avaluació interna per copsar si la dinàmica de l'Institut és la correcta i introduir els elements que calgui per potenciar-ne la qualitat. La comissió creada per realitzar aquesta tasca, a partir d'una enquesta anònima adreçada als professors, al personal de l'administració i a tots els estudiants, està elaborant els resultats de l'estudi per tal de treure'n les conclusions adients.

3. El Departament de Pastoral Aplicada- DPA: la formació d'agents de pastoral

L'IREL ha continuat, també, la tasca de formació d'agents de pastoral mitjançant els cursos de formació per a professors de religió, catequistes, animadors de pastoral de joventut, de pastoral de la salut, pastoral de la família, pastoral penitenciària, etc.

40

El Departament de Pastoral Aplicada-DPA Bonaventura Pelegrí està desenvolupant un projecte global de formació d'agents de pastoral—en cooperació amb els delegats i arxiprestos, amb el consell de presbiteri i amb el consell diocesà de pastoral— que cerca una formació global i orgànica (antropològica, teològica, espiritual i pastoral) que pugui abastar tots els àmbits de les necessitats de la diòcesi. La formació dura dos cursos. Aquest curs ha acabat la formació la cinquena promoció d'agents de pastoral.

A banda d'aquests cursos bàsics de pastoral aplicada, l'IREL també ha organitzat alguns cursos de teologia pastoral en col·laboració amb algunes delegacions diocesanes. Podem destacar-ne els següents: *La Immigració: reptes a la convivència* (en col·laboració amb Càritas, Delegació de Pastoral Penitenciària, Justícia i Pau i el Seminari sobre Doctrina Social de l'Església de l'IREL), *Problemàtica de la tercera edat i evangelització* (en col·laboració amb el Moviment Vida Creixent), i *Projecció Social de la Família* (en cooperació amb la Delegació de la Família).

D'aquesta manera, l'IREL completa la formació teològica dels cursos institucionals amb la preparació d'agents de pastoral que puguin cooperar en les activitats pastorals de l'Església diocesana, segons les seves diverses necessitats.

4. SAFOR

Cal destacar també la implicació de l'IREL en el funcionament del Servei d'Assistència i Formació Religiosa-SAFOR de la Universitat de Lleida. L'Institut hi coopera mitjançant la direcció del servei que és exercida per un dels membres del Consell Tècnic de l'Institut—actualment el doctor Manuel Lladonosa— i mitjançant la promoció del voluntariat entre els universitaris i les seves activitats acadèmiques, amb el Seminari Permanent de Professors Universitaris coordinat pel doctor Manuel Lladonosa, la doctora Teresa Peralta, delegada diocesana de pastoral universitària, i mossèn Josep Baró, consiliari de la delegació, i amb l'oferta de crèdits de lliure elecció per als estudiants de la UdL.

Justament, el proper dimarts dia 21 a les 20 hores del vespre, la Delegació de Pastoral Universitària i el SAFOR celebraran l'eucaristia a la parròquia de Santa Teresa Jornet per iniciar les activitats del curs 2008-2009, a la qual tothom és invitat.

41

5. Publicacions

L'IREL continua les seves dues col·leccions de publicacions. La primera és la col·lecció Quaderns IREL, que aquest curs, en col·laboració amb la Paeria, ha publicat un número doble sobre el mapa de les religions a Lleida, fet per la senyora Núria Montserrat Farré, historiadora i alumna de l'IREL. La segona col·lecció, Lliçons Inaugurals, ha publicat la lliçó del curs passat del doctor Ignasi Salvat "El bé es fa present a través de l'amor". Les dues col·leccions es van consolidant. La qualitat dels professors que fan les lliçons inaugurals i els autors dels diversos quaderns publicats ajuden al desenvolupament del diàleg de la fe amb la cultura.

6. Curs-pont d'accés a la llicència especialitzada en teologia de la Facultat de Teologia de Catalunya

El curs 2007/2008, en col·laboració amb la Facultat de Teologia de Catalunya, l'IREL ha organitzat un curs-pont d'accés als estudis de llicència especialitzada de la Facultat de Teologia de Catalunya. Han seguit el curs set alumnes, llicenciats en ciències religioses. L'experiència ha estat positiva i, per això, continuaran la seva formació a la Facultat de Teologia de Catalunya, que ha creat una extensió universitària a Lleida, amb vista a la preparació per a la recerca i la docència de la teologia.

7. El grup Amics de l'IREL

El curs passat es va endegar un grup intern de suport a les tasques de l'Institut: els Amics de l'IREL, coordinat pel senyor Enric Prior. El seu objectiu, justament, consisteix a mantenir el caliu i l'interès per la teologia entre els alumnes, antics alumnes i simpatitzants de la institució, a cooperar a la difusió de les tasques de l'Institut i en les despeses de les seves activitats. Invitem tothom que ho consideri adient a unir-se al grup per tal de potenciar les activitats. A la sortida de la lliçó inaugural es repartiran uns fulletons que ampliaran aquesta informació.

42

Conclusió

Tota aquesta feina ha estat possible gràcies a un treball realitzat en equip i a la col·laboració de molta gent. Cal donar gràcies, doncs, especialment:

- Al bisbe-administrador apostòlic de Lleida monsenyor Xavier Salinas, pel seu compromís i la seva implicació en la marxa de l'IREL durant el curs passat i, també, a l'acolliment i suport de monsenyor Joan Piris, nou bisbe de la diòcesi i president actual de l'IREL.
- A la tasca dels equips de recerca, de gestió i de direcció de l'Institut; al claustre de professors per la seva dedicació; als estudiants per la seva presència i participació, ja que són ells els qui donen sentit a la nostra institució, al grup Amics de l'IREL.

Efectivament, el claustre de professors, l'equip directiu, els diversos consells, els estudiants i el grup Amics de l'IREL —que constituïm la comunitat universitària cristiana de l'Institut Superior de Ciències Religioses de Lleida— al llarg d'aquests anys ha sabut mantenir la qualitat dels estudis universitaris, però al mateix temps, també, la qualitat humana i cristiana de tots els membres que formem l'Institut.

- Al Seminari Diocesà de Lleida pel seu suport, d'acord amb els estatuts aprovats per la Santa Seu, mitjançant l'oferta de la infraestructura i manteniment —aules, despatxos, sales, sala d'actes, capella i biblioteca— que és necessària per al funcionament de l'IREL.
- A la Universitat de Lleida, on estem realitzant aquest acte acadèmic, representada aquí en la persona del rector de la UdL, doctor Joan Viñas; a la Diputació de Lleida, representada pel director de l'Institut d'Estudis Ilerdencs; a l'Ajuntament de Lleida, representat en la persona de la senyora Rosa Ball, regidora de Drets Civils de la Paeria, i al senyor delegat general de “la Caixa” senyor Joan Ramon Fuertes per la cooperació que en tot moment ens han donat aquestes institucions.

*** Presentació del professor Josep M. Esquirol que fa la lliçó inaugural del curs 2008/2009 de l'IREL**

El cicle de conferències que hem organitzat per a aquest curs, conjuntament amb la Universitat de Lleida, l'Institut d'Estudis Ilerdencs i la Fundació Joan Maragall de Barcelona, girarà a l'entorn d'una qüestió que ens plantejem tots i que sempre és d'actualitat, perquè representa el repte més candent de la humanitat del nostre temps: la justícia.

Avui obrim, doncs, aquest cicle de conferències que, al mateix temps, és la lliçó inaugural del curs 2008/2009 de l'Institut Superior de Ciències Religioses-IREL, sobre el tema “*La justícia, imatge, sentit i fonament*”.

El conferenciant que dictarà aquesta lliçó inaugural del curs 2008-2009 és el professor doctor Josep M. Esquirol, filòsof i expert en la tecnòtica, professor de la Facultat de Filosofia de

la Universitat de Barcelona, Director de la Fundació Epon. El doctor Esquirol ha publicat nombrosos articles i llibres, entre els quals podem destacar alguns dels llibres més significatius: *Uno mismo y los otros* (Herder, Barcelona, 2005); *El respeto, o la mirada atenta* (Gedisa, Barcelona, 2006); *Què és el personalisme? Introducció a la lectura d'Emmanuel Mounier* (Pòrtic, Barcelona, 2001); *Ètica i religió en Lévinas, Ricoeur i Habermas* (Cruïlla, Barcelona, 1997).

Home de pensament independent, el doctor Esquirol és una de les figures actuals més rellevants del pensament filosòfic i de la cultura contemporània a Catalunya, també del diàleg interdisciplinari de la filosofia amb la ciència i amb la teologia. És una persona que no solament practica l'ofici de pensar la filosofia, sinó que viu filosòficament. És conegut de molts de nosaltres, perquè ha col·laborat en diversos cicles de conferències de l'Institut Superior de Ciències Religioses de Lleida.

Agraixo al doctor Josep M. Esquirol la seva amistat (va fer el pròleg al llibre *La canya de pescar. Un camí per explorar el misteri de la vida*), la seva disponibilitat i li dono la paraula.

Lleida, 15 d'octubre de 2008,
festivitat de santa Teresa,
doctora de l'Església

Lectura creient de la realitat de l'experiència eclesial de l'Institut de Recerca i Estudis Religiosos de Lleida

Els apartats anteriors d'aquest quadern poden servir per fer una memòria de la petita història de l'Institut. Efectivament, en primer lloc, ha recollit l'article, publicat fa uns anys a la revista *Quaderns de Pastoral*, amb el títol "Reflexions a l'entorn del desè aniversari de l'Institut de Recerca i Estudis Religiosos de Lleida-IREL."¹ També ha inclòs, en segon lloc, una col·laboració publicada dins del quart volum de la història de l'Església de Lleida, *Arrels cristianes. Presència i significació del cristianisme en la història i en la societat de Lleida*, amb el títol "L'IREL o la restauració dels estudis teològics superiors a Lleida."² En tercer lloc, ha publicat el text de la presentació de la *Memòria del curs 2007/2008* dins la lliçó inaugural del curs 2008/2009.³ Al final de la publicació, i com a conclusió de la reflexió d'aquest *Quadern IREL*, presenta un breu article publicat al diari *Segre*, amb el títol "L'IREL, espai creient d'humanització".⁴

45

Aquesta reflexió, elaborada al llarg d'aquests anys, ofereix una informació general sobre l'experiència eclesial a l'entorn del diàleg fe/cultura, i de la formació dels agents de pastoral de la diòcesi de Lleida, endegada l'any 1991 pel bisbe doctor Ramon Malla i un grup de cristianes i cristians de l'Església de Lleida. L'experiència ha estat continuada pels seus successors en el ministeri episcopal, els bisbes doctor Francesc Xavier Ciuraneta, doctor Xavier Salinas i l'actual bisbe de la diòcesi doctor Joan Piris.

1. *Quaderns de Pastoral*, núm. 185 (2002), p. 63-78.

2. *Arrels Cristianes. Presència i significació del cristianisme en la història i en la societat de Lleida*, Pagès Editors, Lleida, 2008.

3. La lliçó inaugural es va celebrar el 15 d'octubre de 2008 a la Sala d'Actes de la Universitat de Lleida i, amb aquesta conferència, també es va iniciar un cicle de set conferències sobre la temàtica a l'entorn de "La Justícia".

4. Diari *Segre*, 6 de setembre de 2008.

Mitjançant el procés viscut al llarg d'aquests anys, l'Institut ha anat desenvolupant un projecte global de formació de la diòcesi de Lleida, al servei de la comunió eclesial i de l'evangelització de la societat de les Terres de Ponent. Es tracta d'un procés senzill i modest, però ferm i constant. Tanmateix, com que la vida mai es detura, sinó que o bé va endavant o bé es bloqueja i va endarreja, val la pena fer una lectura teològica pastoral de l'experiència viscuda, per tal de consolidar el camí recorregut i seguir avançant vers el futur amb confiança i obertura a les noves situacions.

Per a fer aquesta lectura teològica pastoral de l'experiència viscuda, utilitzarem la metodologia anomenada "lectura creient de la realitat".⁵ Aquesta metodologia parteix de la realitat viscuda i, després d'analitzar-la i interpretar-la teològicament, vol retornar a la realitat per tal de millorar el seu dinamisme. Aquesta lectura creient, doncs, tindrà quatre moments: en primer lloc, la *mirada atenta* a la situació present de l'Institut; a continuació, la descripció dels *reptes i els signes d'esperança* que emergeixen de l'experiència; en tercer lloc, la formulació d'uns *principis i criteris* interpretadors de la situació i, finalment, l'elaboració d'unes *directrius o línies d'acció*.

I. Mirada atenta de la situació present de l'IREL

Una mirada atenta a la situació present de l'Institut permet afirmar que fins ara ha estat una experiència eclesial realista i arrelada en la vida de les Terres de Ponent. La intuïció original, expressada en el decret de creació de l'Institut de Recerca i Estudis Religiosos de Lleida, després d'un any de funcionament del Consell Tècnic, s'ha anat realitzant, verificant, desenvolupant i consolidant en la seva dinàmica vital fins al moment present.⁶

5. Per aprofundir en aquesta metodologia, vegeu el llibre *La canya de pescar. Un camí per explorar el misteri de la vida*, Pagès Editors, Lleida, 2008, p. 92-110.

6. El decret de creació de l'Institut de Recerca i Estudis Religiosos de Lleida fou signat pel bisbe de Lleida, doctor Ramon Malla, amb data 2 d'octubre de 1992. Tanmateix l'Institut portava ja un any de funcionament i solament després de verificar la validesa de la intuïció original va ésser creat oficialment.

L'objectiu inicial de l'any 1991 de bastir i elaborar *ponts entre la fe i la cultura* del nostre temps ha estat el teixit inicial que ha permès anar enriquint l'experiència amb la creació posterior de l'Institut Superior de Ciències Religioses l'any 1996,⁷ del Departament de Pastoral Aplicada-DPA l'any 2001,⁸ amb la creació de diversos seminaris de recerca i, finalment, del curs-pont vers la llicència especialitzada en teologia de la Facultat de Teologia de Catalunya l'any 2007.

El teixit intern de l'Institut també s'ha anat enriquint mitjançant els acords de cooperació amb la Universitat de Lleida,⁹ la Diputació de Lleida, la Fundació Pública Institut d'Estudis Ilerdencs i la Paeria-Ajuntament de la ciutat de Lleida.¹⁰ Els pactes de cooperació amb aquestes institucions civils i altres institucions han fet que l'Institut s'hagi anat arrelant dins de la societat civil amb discreció i amb naturalitat.

Les promocions anuals de diplomades/diplomats, llicenciades/llicenciats i dels agents de pastoral mostren la solidesa de la institució en el treball pels seus objectius i la seva capacitat d'acompanyament de les persones i de la comunitat.

Les síntesis teològiques elaborades pels alumnes al final del primer cicle dels estudis de la diplomatura, i les tesines redactades i defensades al final del segon cicle superior de la llicenciatura, acrediten la qualitat acadèmica dels estudis universitaris, donen constància del treball dels alumnes i, també, de la tasca docent i investigadora dels professors.

7. L'Institut Superior de Ciències Religioses de Lleida fou creat per la Santa Seu amb data 22 de maig de 1996. Amb la mateixa data en foren aprovats els estatuts.

8. El Departament de Pastoral Aplicada de l'IREL fou erigit pel bisbe Francesc Xavier Ciuraneta, amb data 28 de novembre de 2001.

9. El conveni de cooperació entre la Universitat de Lleida i la diòcesi de Lleida fou signat pel rector de la Universitat doctor Víctor Siurana i el bisbe de Lleida doctor Ramon Malla, amb data 20 d'abril de 1993.

10. Els dos convenis foren signats el mateix dia 23 de febrer de 2006. El conveni amb la Diputació fou signat a la seu de l'IREL pel seu president l'il·lustríssim senyor Isidre Gavín i el bisbe de Lleida doctor Francesc Xavier Ciuraneta a la tarda. El conveni amb la Paeria-Ajuntament va ésser signat al matí a la Sala de Plens de l'Ajuntament de Lleida pel paer en cap il·lustríssim senyor Àngel Ros i el bisbe de Lleida doctor Francesc Xavier Ciuraneta.

- ***L'arrelament en la societat civil lleidatana.*** L'acció de l'Església no ha de ser ni paral·lela ni tampoc confosa amb la societat civil. Per això, el repte de mantenir la llibertat en les seves activitats i, al mateix temps, la cooperació amb les necessitats de la societat civil és un repte bàsic fonamental de futur. Aquesta independència i cooperació, especialment, ha d'ésser elegant i sincera amb la Universitat de Lleida i amb les altres institucions culturals de la societat lleidatana i de les Terres de Ponent. Totes les institucions de la societat civil, també les cristianes, han d'estar al servei de les persones.
- ***Mantenir l'interès d'alumnes i, també, el nombre dels qui volen cursar els estudis acadèmics superiors.*** Fins ara l'Institut ha comptat amb un nombre significatiu d'alumnes que s'han anat matriculant cada curs en els estudis superiors. Tanmateix, donada la limitació de les sortides professionals d'aquests estudis universitaris, cal vetllar contínuament la connexió i el tarannà de l'Institut amb les necessitats de les parròquies, de les delegacions diocesanes i, especialment, dels interessos reals de les persones i dels diversos grups que constitueixen el teixit de la societat civil.
- ***L'oferta diversificada de propostes segons les necessitats reals.*** El perill de les institucions és la rutina i el tancament davant les noves necessitats del món. Per això, en el futur, l'Institut haurà d'estar molt atent a aquestes noves necessitats reals de la gent. Això implica observar la realitat, escoltar les persones i estar molt atents als mitjans de comunicació de masses, per tal de poder elaborar i deixar-se impactar constantment pels *signes dels temps*. Això permetrà aprofitar l'experiència viscuda fins ara, però sense crear cap dependència que impedeixi la renovació adient.
- ***La preparació de nous professors per a la docència i la recerca.*** Fins ara l'Institut ha comptat amb un professorat ben preparat per a dur a terme els seus objectius docents. Això s'ha pogut assolir gràcies a la cooperació de professors procedents del presbiteri diocesà, de les diverses congregacions religioses existents en la diòcesi, de la Universitat de Lleida i de la Facultat de Teologia de Catalunya. Les limitacions creixents

dels darrers anys per disposar del professorat necessari i adient constitueixen un repte molt important amb vista al futur de la institució. És urgent, doncs, anar preparant nous professors ja des d'ara.

- ***El repte del suport econòmic suficient per mantenir la infraestructura (personal, serveis, locals, biblioteca, manteniment, etc.) i les activitats docents i de recerca.***

La infraestructura de l'Institut, fins ara, s'ha pogut mantenir econòmicament, encara que amb molta austeritat, mitjançant les matrícules dels alumnes, l'oferta dels locals, biblioteca i manteniment per part del Seminari Diocesà de Lleida, les aportacions de la diòcesi, les quotes voluntàries dels Amics de l'IREL, subvencions de la Caixa i altres entitats. Tanmateix l'aportació més quantitativa i significativa és la del voluntariat que, sense rebre cap gratificació econòmica, dona suport al funcionament de l'Institut. Aquesta aportació, si s'hagués de quantificar econòmicament, equivaldria a doblar el pressupost de la institució. Probablement, si més no a la llarga, caldrà professionalitzar algunes de les tasques que realitza aquest voluntariat. Des d'ara, cal anar cercant noves formes de finançament de l'Institut.

- ***La modèstia i constància.*** Quan hom es planteja les condicions que han permès tirar endavant el projecte, pot observar que hi ha molts factors que donen raó de l'èxit assolit fins ara per l'Institut. Tanmateix la més important de totes ha estat l'actitud modesta que ha acompanyat el procés en el seu desenvolupament i la constància a donar resposta als desafiaments que es plantegen contínuament. Mantenir aquesta modèstia i aquesta constància és cabdal per a poder donar resposta als reptes de futur, perquè són unes actituds que permeten el protagonisme de tothom i, el que és més important, evitar les divisions internes i les lluites de poder.
- ***L'esperança i la mirada oberta.*** En el fons de tots els reptes anteriors hi ha present el repte de viure en l'esperança i amb una mirada oberta al futur. Aquesta esperança a què ens referim no s'ha de confondre amb cap tipus d'optimisme

ingenu, sinó que es refereix a aquella força que brolla de la fe, que porta a estimar el món i la gent del nostre temps, i com a conseqüència d'aquesta fe i aquest amor, que no té por de fer front als desafiaments permanents de la vida humana i de la complexitat de la societat plural i secularitzada del nostre temps.

2. *Signes d'esperança*

Aquests reptes que, entre d'altres, té plantejats l'Institut no són negatius, sinó que són uns interrogants i uns desafiaments que, viscuts d'una manera positiva i pacient, poden estimular força el seu desenvolupament en el futur. Aquesta mirada positiva es pot esperar de la dinàmica futura de l'Institut, sincerament, puix que l'experiència viscuda aquests anys té molts reptes, però també té molts signes de vida i d'esperança que li donen confiança i fermesa. També val la pena destacar-ne alguns dels més significatius.

- ***El camí recorregut i l'experiència eclesial viscuda.*** Haver iniciat el divuitè any del funcionament de l'Institut és una majoria d'edat encara jove, però que ja comença a disposar d'una experiència suficient per donar resposta als reptes que es vagin plantejant en el futur. La manca d'una experiència més consolidada que, per descomptat, demana més anys de funcionament, es pot suplir per l'energia i la força de l'experiència positiva viscuda per tots plegats. Les promocions anuals de diplomades i diplomats, de llicenciades i llicenciats en ciències religioses, dels agents de pastoral, i el nombrós públic que participa en les diverses activitats acadèmiques obertes a tothom, són un testimoni fefaent d'aquesta energia positiva de la institució.
- ***El compromís dels bisbes de la diòcesi en la creació i continuïtat de l'Institut.*** La vitalitat de l'Institut va inter-nament unida i depèn totalment de la seva inserció autèntica i sincera en el projecte evangelitzador de la diòcesi, perquè el seu objectiu final és el mateix de l'Església diocesana. Per aquesta raó, podem dir que el compromís que han tingut fins ara els bisbes de la diòcesi amb el projecte de l'Institut, des de

la seva creació fins ara, acredita la seva eclesialitat i li dona confiança davant els reptes del futur. Hem d'afegir que la comunitat universitària cristiana de l'Institut Superior també ha viscut un compromís autèntic i sincer amb la diòcesi, en comunió amb el bisbe que, a banda d'ésser el cap i pastor de la diòcesi, també és el president de l'IREL.

- ***Els signes dels temps.*** Si bé és cert que vivim en una societat plural i secularitzada, hi ha diversos *signes del temps* que mostren l'emergència de noves necessitats religioses de la gent del nostre temps. La petita història de l'Institut acredita que, a banda de la gent explícitament cristiana que es matricula habitualment a l'Institut, hi ha molta gent que busca el sentit de la vida i que ha trobat en l'IREL un espai obert i un clima adient per continuar la seva recerca. És previsible, doncs, que l'existència d'aquest centre universitari cristià pugui ocupar un espai social rellevant en el futur de la societat civil, justament per la seva capacitat de donar resposta a aquesta necessitat religiosa de molta gent. La condició de possibilitat, per part de l'Institut, rau en la capacitat d'observar i escrutar constantment els *signes del temps*. En el fons, es tracta de continuar fidels al mateix tarannà viscut fins ara.
- ***La riquesa interior de les persones compromeses en la gestió.*** El capital més important de l'IREL són les persones que constitueixen la seva comunitat universitària. Tanmateix cal subratllar especialment la qualitat de les persones que al llarg d'aquests anys han estat compromeses en la creació inicial i en la gestió posterior de l'Institut. Les tasques realitzades pel Consell Tècnic i per l'Equip Directiu de l'Institut han estat d'una gran qualitat humana, acadèmica i cristiana. El treball en equip desenvolupat al llarg de tots aquests anys, doncs, ofereix una gran confiança davant les necessitats del temps present i, també, davant els reptes del futur.
- ***El clima de cooperació entre tots els membres de la comunitat universitària.*** Un altre signe d'esperança remarcable davant el dinamisme futur de la institució és la relació interpersonal que s'ha establert entre tots els membres de la

comunitat universitària de l'Institut Superior. Sense difuminar ni renunciar a la diversitat dels rols i responsabilitats de la dinàmica ordinària pròpia de l'Institut, és a dir, de la identitat, la qualitat de la docència, la promoció de la recerca, la bona gestió d'acord amb els estatuts, la comunitat universitària cristiana ha anat assolint un bon clima de cooperació i d'amistat remarcable entre totes les persones.

- ***La senzillesa i claredat dels plantejaments.*** En l'enumeració dels reptes de futur presentats en l'apartat anterior, hem destacat la importància de la modèstia i de la constància en la gestió i en el dinamisme ordinari de la institució. Tanmateix, donat que els plantejament de l'Institut, des de la seva creació fins ara, han estat marcats per la claredat de plantejament i per la senzillesa en el tracte, podem mirar el futur amb confiança. En realitat, es tracta de continuar mantenint aquestes mateixes actituds i d'anar-les millorant en la mesura del possible. La discreció i la modèstia són unes qualitats molt importants en la societat per tal d'edificar la comunitat humana.
- ***La implicació de preveres, religiosos i laics en la docència acadèmica.*** Un altre bon signe d'esperança ha estat la cooperació oberta i compromesa del professorat universitari que constitueix el claustre de professors de l'Institut Superior. Aquest claustre de professors està constituït per preveres, religiosos de diverses congregacions i laics. A banda que és una expressió de tot el poble de Déu, cal destacar la qualitat de la docència. Així ho acrediten les enquestes anònimes que es realitzen en acabar cada una de les assignatures impartides al llarg dels dos cicles.
- ***La cooperació institucional amb la Universitat de Lleida i altres institucions.*** Des de la seva creació, l'Institut va signar un acord de cooperació amb la Universitat de Lleida. Els diversos rectors de la Universitat que hi ha hagut des de llavors fins ara han mantingut aquest pacte i l'han desenvolupat amb uns acords específics de cooperació amb el vicerectorat d'Extensió Universitària en la preparació anyal del cicle de conferències i el seminari especialitzat, amb

l'Institut de Ciències de l'Educació-ICE de cara a la formació permanent del professorat i amb el vicerectorat de Docència amb vista a oferir la preparació necessària per a l'acreditació en l'ensenyament de la religió a l'escola. Aquesta cooperació amb la UdL és enriquida per la col·laboració amb l'Institut d'Estudis Ilerdencs de la Diputació de Lleida i amb la Paeria de la Ciutat mitjançant, especialment, la publicació de les diverses col·leccions. Aquestes relacions estables constitueixen un signe d'esperança important amb vista al futur de l'Institut.

- **La capacitat d'acolliment.** En la definició de la identitat de l'Institut Superior, a més a més de la dimensió estrictament acadèmica, hom hi afegeix que “el tarannà que desitgem viure en el nostre Institut és el propi d'una comunitat universitària cristiana, que no esgota la seva tasca en la transmissió d'uns coneixements i uns continguts acadèmics, en l'aprenentatge d'un mètode teològic de treball i en el desenvolupament d'uns hàbits de recerca, sinó que ho vol fer des d'una actitud d'acolliment de les persones, des de la creació d'un clima d'unitat i des de la cooperació de tots els membres que formen part de l'IREL”. En el futur, cal mantenir i potenciar aquesta visió integral evangèlica que hi ha actualment.
- **La pobresa de mitjans.** Un dels valors de l'Institut és que ha disposat dels elements necessaris per al seu desenvolupament, però no des de l'abundància, sinó des de l'austeritat, la limitació i la pobresa. No li ha mancat mai allò que ha fet falta per poder donar resposta als compromisos bàsics de la institució, ni tampoc per poder assumir les noves necessitats materials davant els nous projectes, però sense sobrar-li mai res. Aquesta realitat viscuda al llarg dels anys esdevé un signe d'esperança per tal que la institució pugui viure d'acord amb l'evangeli.

III. Principis i criteris

Els reptes i els signes d'esperança que hem descrit mostren la vitalitat de l'Institut. La clau de volta del futur rau en la capacitat

de donar una resposta positiva als reptes i estimular el creixement dels signes d'esperança. Per això, fan falta uns principis i criteris que serveixin de punts de referència permanents per continuar fent camí amb discreció i confiança. Aquests principis i criteris tenen la seva especificitat, però, per tal de ser eficaços, han de ser tinguts en compte al mateix temps. Els principis i criteris són aquests quatre: la fidelitat i l'amor a la persona i a la comunitat, el seguiment de Jesucrist, la consciència eclesial i, com a resultat d'aquests tres principis, el cultiu de la unitat de la persona i de la seva espiritualitat.

1. *La fidelitat i l'amor a la persona i a la comunitat*

La fidelitat i l'amor a la persona concreta, el compromís per donar resposta als seus problemes i als de la comunitat, no és solament un criteri antropològic, cultural, polític, sociològic i psicològic, sinó que és un criteri teològic que neix d'una vinculació profunda de la *gràcia de la creació* amb la *gràcia de la revelació*, com a font i fonament de la *gràcia de la santificació*. No podem separar la Creació de la Revelació, puix que, aleshores, tenim el greu perill de caure en una esquizofrènia antropològica i espiritual, de conseqüències força negatives en la vida de l'Església i en la seva acció pastoral en el món.

56

En la gran tradició de la fe, aquesta vinculació de la natura i la gràcia, de la persona i la gràcia, ha estat sempre cabdal per a un desenvolupament harmònic de la fe i la comunitat cristiana.

La praxi eclesial i la reflexió teològica han de partir sempre d'aquesta profunda vinculació de la creació i la revelació, justament perquè és el lloc teològic on conflueixen tots els altres, tal i com expressa amb una gran bellesa poètica el pròleg del quart evangeli¹³ i en dona testimoni tota l'obra del Concili II del Vaticà i, especialment, la constitució pastoral *Gaudium et Spes*.

Aquest element de respecte a la humanitat i a la humanització de la societat ha de ser tingut sempre en compte en el discerni-

13. L'eix vertebrador del quart evangeli és el Verb, la Paraula que crea i il·lumina. El gran Signe de l'amor de Déu en el món és la Paraula que revela Déu dins de la història, on ningú no ha vist mai Déu, però que l'ha donat a conèixer per mitjà de la humanitat de Jesucrist (Jn 1,18).

ment teològic, espiritual i pastoral que realitzin els dirigents, si volen mantenir una claredat direccional en el desenvolupament general de l'Institut i en la seva capacitat de donar resposta als reptes viscuts i desenvolupar els signes d'esperança.

2. *El seguiment de Jesucrist*

L'Institut ha de mantenir sempre el respecte a la persona, però l'ha d'orientar vers la *nova humanitat* realitzada en la persona de Jesucrist i oferta a totes les persones, i de tots els temps, que busquen el sentit de la vida i la salvació.

Aquesta fidelitat demana un gran respecte a la pluralitat de la societat actual, però no es tracta d'un respecte superficial o relativista, sinó d'una sinceritat i veracitat capaç d'oferir la novetat de Jesucrist com a plenitud insospitada de la humanitat, en el seu veritable procés d'humanització i maduresa.

Aquesta oferta sincera i humil solament es podrà realitzar si els dirigents de l'Institut no viuen solament el seu compromís com una activitat filantròpica humanista, sinó com un seguiment de la persona de Jesucrist. És aleshores quan l'Institut pot realitzar el seu objectiu final, que no és solament un aprenentatge cultural, sinó un aprenentatge que condueix a viure com va viure el Crist i a estimar com Ell va estimar.¹⁴

Aquest seguiment de Jesucrist que, tal vegada, pot ser el punt d'arribada per a alguns alumnes que es matriculen a l'Institut, perquè són persones que estan a la recerca del sentit de la vida, sempre ha de ser el punt de partida dels dirigents de la institució. Aquesta manca d'identitat no solament representaria una falta de respecte a les persones, sinó també una falta de respecte a la pròpia institució.

3. *La consciència eclesial*

La fidelitat a la persona i el seguiment de Jesucrist demanen un brou de cultiu per a poder ser viscuts realment i d'una manera

14. Vegeu la resolució 76 del Concili Provincial Tarraconense, celebrat l'any 1995. Vegeu Concili Provincial Tarraconense, documents i resolucions, Ed. Claret, Barcelona, 1996.

continuada. Aquest brou de cultiu no és altre que la comunitat cristiana concreta, a l'interior de l'Església, Poble de Déu, Cos Místic de Crist i Temple de l'Esperit.¹⁵

Aquesta fidelitat no és rutinària, retòrica i fixista, sinó que exigeix, al mateix temps, la comunió plena amb l'Església i la llibertat interior que brolla del carisma propi de cada cristià i de cada comunitat. Per això, aquesta fidelitat és la font de la veritable criticitat i llibertat d'expressió pròpia d'un centre universitari cristià.

La comunitat universitària cristiana de l'IREL, i especialment els seus dirigents, solament tindrà futur en la mesura que no se separi de la comunió eclesial. Per això, encara que aquesta comunió de vegades sigui viscuda amb dificultat i tensions, a causa de les limitacions humanes de tothom, a llarg termini sempre resultarà positiva. Altrament, l'Institut pot acabar sent un centre de pensament humanista deslligat de la comunió eclesial en la fe.

4. *El cultiu de la unitat de la persona i de la seva espiritualitat*

Els tres principis i criteris anteriors no són independents l'un de l'altre, sinó que conflueixen en l'interior de la persona i la forneixen d'una veritable espiritualitat que unifica la seva vida.

Efectivament, el respecte a la persona i el compromís d'amor davant els seus problemes solament poden trobar la seva plenitud en el seguiment de la persona de Jesucrist i, només poden trobar el seu espai de creixement autèntic en l'interior de la comunitat eclesial.

De la mateixa manera, podem dir també que el seguiment real de Jesucrist, encarnat, mort i ressuscitat, no és possible al marge de l'Església i que solament es verifica adequadament quan som fidels de veritat a les persones i als seus problemes, i quan treballem i fem tot el possible per convertir la societat en comunitat.

15. La columna vertebral de l'Església és el Déu revelat per Crist, que ens ha donat el seu Esperit per poder encetar una vida nova segons el voler de Déu. La qualitat de l'Església li ve donada per aquesta dimensió trinitària.

Finalment, cal reconèixer també que la fidelitat a l'Església solament és real quan seguim Jesucrist i intentem viure com Ell va viure i estimar com Ell va estimar. Estimar la persona i, especialment, els més pobres és la veritable acreditació de la qualitat de l'Església. Efectivament, d'una Església que *renta els peus* davant el dolor del món, no se'n riu ningú i, si més no, és respectada.¹⁶ Tanmateix, si la comunitat cristiana s'allunya d'aquest compromís d'amor, deixa de ser significativa, perquè ha perdut l'horitzó de les benaurances.¹⁷

El respecte autèntic a aquests quatre principis i criteris pot acompanyar l'IREL en el seu esforç per convertir les dificultats en oportunitats per a créixer. La raó és ben senzilla, ja que, a la llum d'aquests punts de referència, la teologia es va integrant i unificant amb l'espiritualitat i la pastoral.

IV. Directrius i línies d'acció

A la llum d'aquest principis i criteris podem assenyalar algunes directrius o línies d'acció més significatives. No es tracta d'elaborar una llista d'activitats noves a dur a terme, perquè l'Institut té ben marcades les seves línies d'acció ordinàries, tal com queda ben palès en la introducció a la lliçó inaugural del curs 2008/2009 i, més detalladament, en les guies de l'IREL que s'editen cada any a l'inici del curs i en les memòries que es presenten a la Facultat de Teologia de Catalunya en acabar les activitats del curs.

La directriu principal i fonamental la podem formular així: Mirant al futur, no es tracta tant de fer activitats noves com de fer *noves* les activitats que fem. Cada curs es poden i s'han d'introduir les activitats noves que responguin a les necessitats del moment. Tanmateix, bàsicament, la renovació de l'Institut no depèn del nombre d'activitats noves, sinó de la seva capacitat de fer *noves* les activitats que cal fer per a donar resposta al funcionament

16. Jn 13,1 ss.

17. Mt 5,1-12; Mt 25, 31-46; Lc 10,25-39.

ordinari de la institució. En la creació d'una institució, hi ha sempre una etapa inicial marcada per la novetat, la descoberta progressiva de les seves operacions i la mirada oberta a l'horitzó. Quan la dinàmica normal es va consolidant, la fascinació de la novetat desapareix i, aleshores, la clau del funcionament és la fidelitat a la vida de cada dia, la capacitat d'innovar quan calgui i el discerniment comunitari. Quan en una institució s'han configurat les estructures i està establert el seu dinamisme, és quan emergeixen els grans reptes que desafien la qualitat i el futur de la institució.

Un dels reptes més importants és el que es planteja quan hom pensa que si no es promouen unes activitats noves contínuament, no es dona cap progrés en la dinàmica de la institució. Per això, la fidelitat a la pròpia història i la capacitat d'innovar allò que sigui necessari són els dos moviments necessaris per mantenir un equilibri entre la tradició, entesa com la transmissió activa d'una experiència, i la innovació, entesa com la capacitat de respondre activament als nous desafiaments de la realitat. Aquest equilibri solament es pot mantenir si funciona correctament el discerniment comunitari. Cada individu és sempre molt limitat, per molts valors que tingui. La comunitat, en canvi, reuneix els valors de totes les persones i converteix aquests valors en *saviesa* mitjançant el discerniment comunitari compartit.

60

Aquesta és la directriu principal que brolla dels principis i criteris que hem elaborat per a donar resposta positiva als reptes de la realitat i fer créixer els signes de vida i d'esperança. A la llum d'aquesta capacitat de discerniment, podem concloure que l'Institut ha de mantenir la senzillesa que li permeti tenir sentit de procés, que l'ajudi a mantenir la fidelitat a l'experiència viscuda en el passat, a viure un compromís davant els nous reptes del present i a cultivar l'esperança viva en la capacitat de seguir caminant fermament vers el futur.

A banda d'aquesta actitud bàsica, val a dir que, en aquest procés viscut fins ara per l'Institut, han anat emergint dues prioritats que destaquen per damunt de les altres, sense oblidar que també cal donar una resposta adient a totes les altres necessitats.

Aquestes prioritats són: el compromís evangèlic en la promoció de la justícia i el diàleg interreligiós.

La teologia que estudiem, investiguem i oferim a l'Institut no és una activitat intel·lectual abstracta allunyada de la realitat de les persones, sinó que vol assolir aquella saviesa que brolla de la Paraula de Déu i de la confiança en la capacitat de reflexió de la raó. És una teologia, doncs, que vol fomentar l'esperança transcendent i vol ajudar a créixer en l'amor/caritat viscut en la vida de cada dia.

Aquest amor eficaç té un primer estadi que és el compromís i la promoció de la justícia en el món. Es tracta d'un compromís per la justícia, al servei de tothom i sense cap discriminació, però que per tal de ser autèntic i fidel a la seva profunditat, donades les circumstàncies i la realitat del món global actual, ha de fer una opció preferencial pels pobres que hi ha en tots els països i, assenyaladament, una opció ferma a favor dels països més pobres del món. La teologia no pot ser neutral davant d'aquesta situació actual de la humanitat, de la mateixa manera que el Déu revelat per Crist i present als nostres cors per l'acció de l'Esperit tampoc és neutral. L'amor/caritat condueix aquesta promoció de la justícia a la plenitud d'estimar com Déu ens estima.

61

La segona prioritat és el diàleg interreligiós. Tanmateix, quan ens referim al diàleg interreligiós, no estem parlant d'un diàleg superficial, folklòric o tàctic, sinó d'un compartir l'experiència espiritual profunda religiosa en la recerca de Déu i la seva manifestació al món.

Aquest diàleg té un primer nivell que consisteix a buscar el lloc de la religió i les religions dins de la societat civil, de manera que aquesta dimensió cabdal de la vida no sigui manipulada pels interessos econòmics i polítics. Ni la religió ha d'interferir en la vida democràtica de la societat, ni la política ha d'interferir en la vivència de la religió. Tanmateix, religió i política han d'estar al servei de les persones i, per tant, han de dialogar i cooperar en la realització del seu servei al món, des de la mútua independència, però des d'una voluntat decidida de treballar a favor de la persona i del bé comú, perquè ambdues

realitats, la política i la religiosa, estan cridades a ser un servei públic a la comunitat.¹⁸

El diàleg interreligiós té un segon nivell de cooperació que consisteix a compartir el compromís de totes les religions a favor de la justícia i la pau en el món. La força de la compassió, la misericòrdia i l'amor, pròpia de les religions, és una de les reserves positives més grans de la humanitat, perquè les persones religioses intenten estimar des d'uns valors transcendents que, si són viscuts positivament i no des d'una actitud fonamentalista, escapen a la manipulació i poden mantenir una gran capacitat de fidelitat i transformació de la societat. Les religions poden i han de dialogar per tal que aquest compromís d'amor a favor de la justícia i la pau superi els paranys negatius i patològics i desenvolupi una vivència religiosa adulta i madura.

Finalment, el diàleg interreligiós ha de ser capaç de donar un testimoni místic de l'espiritualitat que genera la vivència profunda de la religió, escapant d'un fals irenisme relativista i, també, d'una lluita de poder fonamentalista. És en aquest tercer nivell on la teologia té un paper important en l'acompanyament del diàleg interreligiós. Això no és gens fàcil perquè estem vivint encara un estadi molt primitiu d'aquest diàleg interreligiós, car per la voluntat d'escapar del fonamentalisme, que ha fet tan mal en èpoques passades, es cau fàcilment en un relativisme superficial que, encara que estigui de moda en el present, no aportarà gran cosa en la configuració del futur.

La capacitat de donar una resposta adient al compromís per la justícia i al diàleg interreligiós marcarà la qualitat i el desenvolupament futur de l'Institut en els propers anys. Per aquesta raó, ara és el moment de treballar a fons per tal de tenir cura d'aquestes prioritats i preparar els projectes necessaris per a dur-les a terme.

Mentrestant, i per a concloure aquesta lectura creient de l'experiència eclesial de l'Institut Superior, al mateix temps que s'atenen aquestes prioritats, es tracta de ser fidels al treball de

18. Karl BARTH, *Comunitat cristiana i comunitat civil*, Fontanella-Marova, Barcelona, Madrid, 1976.

cada dia, amb discreció i amb pau. D'aquesta manera, l'IREL, com a institució de la diòcesi de Lleida, continuarà fent la seva petita aportació a la comunió eclesial i a l'evangelització del món secular i plural del nostre temps a les Terres de Ponent.

L'IREL... espai creient d'hoies Bognor Regis, 6 d'agost de 2008,

El curs 2008/2009 festivitat de la Transfiguració del Salvador
dia de l'Heretat de Recerca i Estudis Religiosos de Lleida. Amb l'advinent se d'aquesta data simbòlica, que representa la majoria d'edat de les persones, cal la pena fer un petit balanç del curs recorregut al llarg d'aquests divuit anys, per tal de mirar vers el futur amb el convenciment de la responsabilitat d'haver passat l'aquella etapa de la seva joventut històrica.

Amb la perspectiva que cal desmarcar i distingir el privilegi de parla que en aquesta aventura eclesial conjuntament, com en col·laboració de lleidatans i lleidatanes existents, creient i no creient, fer un agraïment al passat, assumir un compromís amb el present i mirar amb serenitat vers el futur.

L'agraïment al passat. No es tracta de fer memòria del passat, sinó de reafirmar el canvi i el progrés, des d'un punt de partida ben senzill i modest fins a la realitat actual que ha consolidat. Els estudis i obres universitàries, pertinents a les Terres de Ponent, ha arrelat un diàleg sincer de la te amb la cultura del nostre temps, obrint i dissenyant un projecte de formació de les persones al servei de l'Església i la societat.

Aquesta manera d'existència de l'IREL, encara jove, realitzada per la comunitat cristiana de Lleida, -ha generat un compromís i col·laboració amb la societat civil, tal com es pot veure en les activitats compartides amb la Universitat de Lleida, amb la Fundació Pública Institut d'Estudis Lleidatans de la Diputació de Lleida i amb la Dèria Ajuntament de la nostra Ciutat. Tal plegat ha estat un bon testimoniatge de col·laboració de les institucions al servei de totes les persones.

Les persones que hem tingut la sort de treballar en aquest projecte és cert que hem esmerçat molts esforços en la tasca de cada dia, però, en la meua opinió, crec que hem rebut molt més a canvi. Aquesta constatació és per donar gràcies a la vida i a Déu que, de tant en tant, ens ofereix oportunitats com aquesta.

2. *Compromís amb el present.* La millor manera d'agrair aquest passat consisteix a treballar el present, tot respectant les fites assolides, però dedicant la mateixa energia a la investigació i a la innovació. En diàleg amb les savieses humanes —les ciències de la natura i de la persona, la filosofia i l'estètica— la recerca teològica de la saviesa religiosa ha d'estar orientada a cooperar especialment en la recerca del sentit concret de la vida diària per a tothom.

Aquesta aportació específica serà posada a prova en els propers decennis en tres terrenys concrets de la vida humana: el diàleg obert de la teologia cristiana amb la cultura i les savieses del nostre temps, el compromís per la justícia i, en definitiva, el servei a la persona concreta, sense fer cap distinció per raons de raça, llengua, classe, cultura i religió.

66

Tot i que encara és feble i que, en l'opinió de molta gent, pugui semblar el contrari, en la conjuntura present comencen a manifestar-se força signes d'aquesta nova frontera religiosa de la humanitat, perquè si bé és cert que hem anat a més en el benestar material personal i comunitari en la societat plural i secularitzada del nostre temps —i això és molt bo—, també és cert que amb aquest progrés exterior no n'hi ha prou. Molta gent, per no dir tothom, seguim buscant un horitzó d'esperança que ens empenti a llevar-nos cada matí amb confiança i joia, per poder fer front a les verdes i a les madures.

3. *Mirada serena al futur.* Aquesta nova frontera de recerca de la humanitat és ben cert que és molt ampla i que el projecte de renovació de la humanitat apareix com a molt complex i de vegades, fins i tot, contradictori. Tanmateix, encara que ningú té una solució màgica, tots estem cridats a aportar el nostre gra de sorra. L'aportació específica de l'Institut de Recerca i Estudis Religiosos de Lleida, si no cau en la rutina o bé s'instal·la en la comoditat, serà posada a prova per la seva capacitat d'incidir,

modestament, en el compromís teològic a favor de la persona i de la comunitat i, especialment, dels més pobres i dels exclosos de la societat. Aquest compromís, sota el guiatge del bisbe de Lleida monsenyor Joan Piris, s'haurà de situar, també, en el context de les noves savieses humanes, dels nous humanismes contemporanis i, assenyaladament, en el diàleg a cor obert del cristianisme amb les altres religions.

Avui, en els inicis d'aquesta majoria d'edat, vull creure i somniar que, dins l'aventura de la societat de les Terres de Ponent, l'IREL seguirà essent en el futur el testimoni, humil i joïós, d'una qüestió molt antiga, però sempre nova: la qüestió de Déu.

COL·LECCIÓ QUADERNS IREL

Directors: Ramon Prat i Carles Sió

1. MANUEL LLADONOSA I VALL-LLEBRERA
(exhaurit)

*La sal de la Terra. Estudiants cristians
en la Universitat i la societat.*

2. M. CARME AGUSTÍ I BARRI (exhaurit)

*El Pessebre: Icona de la recerca humana.
Una resposta a la crisi religiosa actual.*

3. AMADEU BONET I BOLDÚ

*Vers un laïcat col·laborador de Déu en
la creació.*

4. MANUEL LLADONOSA I VALL-LLEBRERA

L'aposta de la fe.

5. RAMON PRAT I PONS (exhaurit)

Ser cristià avui. Una experiència.

6. JESÚS GARCÍA

Presó i reinserció. Realitat o utopia?

7. AGUSTÍ BORRELL

*Jesús de Natzaret. A la recerca d'una
biografia.*

8. JORDI FONT

*El fet religiós, vehicle de salut i vehicle
de malaltia?*

9. FRANCESC GAMISSANS, o.f.m.

Chesterton, la persona i el pensament.

10. ANTONIETA MATEUS I GORGUES

Humanisme i religió.

11 i 12. JOSEP MARTÍ CRISTÒFOL

*Lectura metafísica-teològica de la
poesia d'en Màrius Torres.*

13. FRANCESC GAMISSANS, o.f.m.

*El papa Joan XXIII, paradigma de
bondat i pau.*

14. CARLES SIÓ I ROCA

Progressem èticament?

15. JOAN JESÚS MORAL

Fenomenologia i discerniment.

16. DIVERSOS AUTORS

*40è aniversari del Concili Ecumènic
Vaticà II. Balanç i prospectiva.*

17. JOAQUÍN RECASENS MURILLO,

FRANCISCA

*Creació i ecologia. Festa divina,
compromís humà.*

18. M. CARME AGUSTÍ I BARRI

*Autoconeixement i experiència de la
bondat de Déu: la pregària.*

19/20. N. M. FARRÉ I BARRIL

*Les religions de Lleida: creure en la
diversitat.*

21. RAMON PRAT I PONS

*L'IREL, un espai creient d'humanitza-
ció.*

Institut Superior de Ciències Religioses de Lleida. IREL.

Canonge Brugulat, 22
Tel. i fax 973 28 15 38
25003 Lleida
www.irelleida.org
irel@telepolis.com



Amb la col·laboració de:



Ajuntament de Lleida