

Institut de Recerca i Estudis Religiosos de Lleida: reflexió i formació del sentit de la vida

Aquest any l'Institut de Recerca i Estudis Religiosos de Lleida, que popularment coneixem pel seu acrònim: IREL, celebra el seu 25è aniversari i des de LO CAMPUS ho hem volgut celebrar fugint de declaracions institucionals i de la dels directius, no perquè no es mereixin un aplaudiment, que se'l mereixen,

sinó perquè hem volgut anar a les opinions de base i a les reflexions de futur per a la comunitat universitària.

El nostre petit homenatge a l'IREL consta d'un regal i de dues intervencions periodístiques en aquest número de LO CAMPUS. El regal de memòria històrica i d'estètica compromesa, que és

que reproduïm els 25 cartells que han anunciat les 25 lliçons inaugurals dels cursos acadèmics de l'IREL.

També editem dos articles: un sobre una experiència vital com alumna a l'IREL de l'avui professora de la UNED, Núria-Montserrat Farré i l'altre sobre l'experiència del SAFOR de la Universitat

de Lleida com una aventura universitària en plena renovació i com una cosina germana de l'IREL, text del professor Lluís Puigdomènech de la UdL.

Per a nosaltres la millor celebració és continuar i posar-se al dia.

Felicitats IREL!!!

25 anys de l'IREL

L'IREL, l'Institut Superior de Ciències Religioses de Lleida, fa 25 anys i els celebra en plenitud. Com a institució universitària pot girar la vista enrere i contemplar el camí recorregut amb la satisfacció de la feina ben feta. Són 25 anys de braços oberts a les persones, a l'alumnat i al professorat que han omplert i han passat per les seves aules. Un quart de segle de lliçons inaugurals, simposis, seminaris, conferències, taules rodones, col·laboracions i publicacions de qualitat. Anys de dignitat acadèmica, de rigor científic i de coherència institucional (gens fàcil en els temps que corren).

Recordo com si fos ahir que vaig iniciar els estudis de Teologia a l'IREL. Era una plujosa tarda d'octubre, tot just havia acabat la llicenciatura en Història i iniciava els cursos de doctorat. En aquell moment passava per una intensa situació de recerca intel·lectual i volia aprofundir en la filosofia. En aquest sentit, els anys d'estudi a la universitat van ser un autèntic desert; cap assignatura de filosofia, cap d'història del pensament (amb l'excepció remarcable de l'assignatura impartida pel professor

Lladonosa). Sempre m'havia interessat la filosofia i també la Història de les Religions, aquells altres noms de Déu, i una cosa mesclada amb l'altra va fer que acabés matriculant-me a l'IREL.

La seu de l'IREL roman discreta molt a prop de l'edifici del Rectorat, en un immoble que en els últims temps ha estat sacsejat per una bona causa, els pisos socials del Seminari. Si n'hagués de destacar alguna cosa seria la llibertat i l'acolliment que hi vaig trobar, el diàleg sincer i sense complexos entre pensament cristià, interreligiós i cultura laica.

Vaig compartir aula amb gent molt diversa, amb punts de vista oposats, i uns i altres però, es mostraven lliures, feien sentir la seva veu amb claredat i eren escoltats des del respecte. Els meus companys tenien interessos diversos: uns volien continuar formant-se acadèmicament, bé fos simplement capbussant-se en la cultura o bé, anant més enllà i seguint una fe arrelada en la intel·ligència; altres buscaven respostes, oberts a allò Transcendent, plens d'interrogants com estaven. Així,

en una societat que sovint oscil·la entre el desencís i la contestació, la resignació i la superació, es podia veure l'IREL com un meravellós i fructífer tapis de pensament, fe i cultura.

Després van venir estades de recerca a l'estranger i em vaig preguntar què hi hauria de dolent que a les universitats de casa nostra també hi tinguéssim facultats de Divinity o d'Estudis Religiosos. Pensem en Cambridge, en Oxford, en Edinburg, en Jena, Frankfurt o bé Heidelberg, o més enllà del nostre continent el cas paradigmàtic de Harvard o Yale, entre tantes d'altres. Dins el nostre àmbit cultural des del s.XVI hi ha hagut un progressiu distanciament entre la cultura (que ha anat seguint uns camins en gran part allunyats/crítics respecte les religions en general i el cristianisme en concret) i el mateix cristianisme (sovint a la defensiva). En un món com el nostre la religió sovint apareix proscriu. Però ningú pot obviar que la cultura occidental no s'explica sense la religió, ni sense el cristianisme.

L'IREL ha trobat el punt de presència respectuosa i

genuïna dins d'una societat pluralista, sense renunciar a la pròpia identitat cristiana, amb esperit de diàleg, amb compromís intel·lectual i amb voluntat de projecció social. Tot plegat fa que l'IREL sigui una institució ben viva en la celebració dels seus 25 anys. En els propers anys s'enfrontarà a nombrosos desafiaments i esperem que es continuï renovant, continuï llegint els signes dels temps perquè aquesta serà la seva millor garantia de futur. Seran reptes que provindran de la tecnologia, la ciència, la increença i la política, però també de la tradició, del pensament, la interculturalitat i el diàleg interreligiós.

Estic ben segura que els superarà amb èxit, des de la senzillesa que neix de la dignitat i el realisme, com sempre ha fet. Per molts anys.



Núria-Montserrat Farré i Barril
Professora de la UNED



Continua
pàgina 18



Els cartells de les lliçons inaugurals de l'IREL

Presentem tota la col·lecció de cartells que durant 25 anys han anunciat les lliçons inaugurals dels diferents cursos acadèmics de l'Institut de Recerca i Estudis Religiosos de Lleida (IREL).

En diferents pàgines d'aquesta revista podeu anar resseguint un treball creatiu que mostra diferents estètiques i diferents temàtiques, que responen a les preocupacions de cada moment.

Els creatius cartellistes han estat dos: Amadeu Bonet i Boldú que n'és l'autor de la majoria de cartells, en concret 19 dels 25. Els altres 6 cartells són de Mercè Farré i Perdiguer, en concret els dels

anys 1996/97, 1997/98, 1998/99, i els del 2000/01, 2001/02 i 2002/03.

Al finals de la col·lecció de cartells que publiquem, podreu conèixer qui són aquests creatius.

IREL
Institut de recerca i estudis religiosos

LLIÇÓ INAUGURAL CURS 1992-93
(20 OCTUBRE 1992)

ACCÉS A DÉU I SOCIETAT D'AVUI

A CARREC DEL DR. JOSEP M. ROVIRA I BELLOSO
PROFESSOR DE LA FACULTAT DE TEOLÒGIA DE CATALUNYA

MÓN INTERN I TRANSCENDÈNCIA

Jordi Font i Rodon

Lleida, 19 d'octubre 1995

Llecció inaugural de l'Institut de Recerca i Estudis Religiosos (IREL) curs 1995-96

PENSAMENT CRISTIÀ I ÈTICA

Mn. Gaspar Mora

Llecció inaugural de l'Institut de Recerca i Estudis Religiosos (IREL) curs 1996-97

CULTURA CRISTIANA I COMPROMÍS POLÍTIC

Fernando Álvarez de Miranda

Lleida, 19 d'octubre de 1998

Llecció inaugural de l'Institut de Recerca i Estudis Religiosos (IREL) curs 1997-98

La missió de l'Església en el món

Salvador Pié

17 d'octubre
8 del vespre

Sala d'actes de la Universitat de Lleida

De Galileu als nostres dies

Joan Busquets

18 d'octubre
8 del vespre

Sala d'actes de la Universitat de Lleida

Llecció Inaugural curs acadèmic 1998 - 99

Experiència estètica, ètica i religiosa

D. PERE LLUIS FONT
Professor de la Universitat Autònoma de Barcelona

15 d'octubre de 1998
8 del vespre

Sala d'actes de la UdL

ELS GRANS REPTES DEL SEGLE XXI

Joan Esquenda Bifet

19 d'octubre de 1999

Sala d'actes de la UdL

Llecció Inaugural curs acadèmic 2000 - 2001

La idea de progrés: de la ciència a la teologia

DR. DAVID JOU
Professor de física de la Universitat Autònoma de Barcelona. Filòsof i poeta.

19 d'octubre de 2000
8 del vespre

Sala d'actes de la UdL

Llecció Inaugural curs acadèmic 2001 - 2002

Evangeli i sentit de la vida

DR. ORIOL TUÑI
Degà President de la Facultat de Teologia de Catalunya

18 d'octubre de 2001
8 del vespre

Sala d'actes de la UdL

Llecció inaugural curs 2002-2003

BÍBLIA I CIÈNCIES HUMANES

Dr. Armand Puig
Director de l'Institut Superior de Ciències Religioses "Sant Francesc" de Terrassa

17 d'octubre
8 del vespre

Sala d'actes de la UdL

Llecció inaugural curs 2003 / 2004

QUÈ VOL DIR CREURE?

Jordi Porta Boixeny

18 d'octubre de 2003
8 del vespre

Sala d'actes de la UdL

IRL INSTITUT DE RECERCA I ESTUDIS RELIGIOSOS DE LLEIDA

LLIÇÓ INAUGURAL
CURS 2008 / 2009
DINS DEL CICLE DE CONFERÈNCIES
SOBRE LA JUSTÍCIA



La justícia: imatge, sentit i fonament *Josep M. Esqurol, Bisbe*

DIJOUS 18 D'OCTUBRE DE 2008 - JULA MAGINA DIA RECTORAT DE LA UDL

IRL INSTITUT DE RECERCA I ESTUDIS RELIGIOSOS DE LLEIDA UDL UNIVERSITAT DE LLEIDA fjm FUNDACIÓ JESUÏTES DE CATALUNYA

IRL INSTITUT DE RECERCA I ESTUDIS RELIGIOSOS DE LLEIDA

LLIÇÓ INAUGURAL
CURS 2009 / 2010

CICLE-CURS: L'AMOR
12 D'OCTUBRE DE 2009
19:30 EDIFICI RECTORAT UDL

**MAAM
BOOB
BOOB
BOOB
KAWA**

**EL DIÀLEG CULTURAL I INTERRELIGIÓS
COM A PRÀCTICA D'AMOR**

ANTONI MALABRICH, PRESIDENT DE LA FUNDACIÓ JESUÏTES DE CATALUNYA

IRL INSTITUT DE RECERCA I ESTUDIS RELIGIOSOS DE LLEIDA UDL UNIVERSITAT DE LLEIDA fjm FUNDACIÓ JESUÏTES DE CATALUNYA

IRL INSTITUT DE RECERCA I ESTUDIS RELIGIOSOS DE LLEIDA

LLIÇÓ INAUGURAL
CURS 2010 / 2011

llegirem novel·les i hemofones le
En fahnev i siseoo
Booo

DIJOUS 18 D'OCTUBRE DE 2010 - DIA DE RECTORAT DE LA UDL

真の者

IRL INSTITUT DE RECERCA I ESTUDIS RELIGIOSOS DE LLEIDA UDL UNIVERSITAT DE LLEIDA fjm FUNDACIÓ JESUÏTES DE CATALUNYA

diàleg

cicle- curs sobre el

**EL DIÀLEG COM A EINA
DE CONSTRUCCIÓ PERSONAL I
COMUNITÀRIA**

A càrrec de Sebastià Taltavull, teòleg i bisbe auxiliar de Barcelona

13 D'OCTUBRE DE 2011 - 19:30 Udl (edifici Rectorat)

LLIÇÓ INAUGURAL - IREL CURS 2011/2012

IRL INSTITUT DE RECERCA I ESTUDIS RELIGIOSOS DE LLEIDA UDL UNIVERSITAT DE LLEIDA fjm FUNDACIÓ JESUÏTES DE CATALUNYA

**INSTITUT SUPERIOR DE CIÈNCIES
RELIGIUSES DE LLEIDA - IREL**

la modernitat

Cicle de conferències - Curs 2012/13

LLIÇÓ INAUGURAL

**EL VATICÀ II.
CONCILI DE LA MODERNITAT**
Josep Maria Casanovi, Bisbe i president de la UDL

18 d'octubre de 2012.
19:30h Udl (Edifici Rectorat)

IRL INSTITUT DE RECERCA I ESTUDIS RELIGIOSOS DE LLEIDA UDL UNIVERSITAT DE LLEIDA fjm FUNDACIÓ JESUÏTES DE CATALUNYA

IREL- LLIÇÓ INAUGURAL

CICLE DE CONFERÈNCIES
CURS 2013/14
SOBRE LA SAVESA

**EL COMPROMÍS AMB
ELS POBRES,
ENTRANYA DE SAVESA**

Rafael del Río,
President Confederació
de Càritas Espanyola

17 d'octubre de 2013
24 de 8 del vespre al Rectorat
de la Udl

IRL INSTITUT DE RECERCA I ESTUDIS RELIGIOSOS DE LLEIDA UDL UNIVERSITAT DE LLEIDA fjm FUNDACIÓ JESUÏTES DE CATALUNYA

IREL-LLIÇÓ INAUGURAL CURS 2014/15

**AMOR, BELLESA I
TRANSCENDÈNCIA**
a càrrec de Carles Torner

**Dins del Cicle de conferències
sobre**

L'AMOR

dijous 16 d'octubre de 2014
19.30 hores
Udl (edifici Rectorat)

IRL INSTITUT DE RECERCA I ESTUDIS RELIGIOSOS DE LLEIDA UDL UNIVERSITAT DE LLEIDA fjm FUNDACIÓ JESUÏTES DE CATALUNYA

IRL INSTITUT DE RECERCA I ESTUDIS RELIGIOSOS DE LLEIDA

Lliçó Inaugural del curs 2015/16

"El gest i el fil de la felicitat"
a càrrec de Josep Maria Esqurol

L'



diònes 8 d'octubre de 2015 - 19:30 hores - Udl, edifici Rectorat

IRL INSTITUT DE RECERCA I ESTUDIS RELIGIOSOS DE LLEIDA UDL UNIVERSITAT DE LLEIDA fjm FUNDACIÓ JESUÏTES DE CATALUNYA

institut de recerca i estudis religiosos de lleida - irel

LLIÇÓ INAUGURAL DEL CURS 2016/17
DINS DEL CICLE DE CONFERÈNCIES LA CELEBRACIÓ CELEBRAR

**CELEBRAR
PER DONAR GRÀCIES**

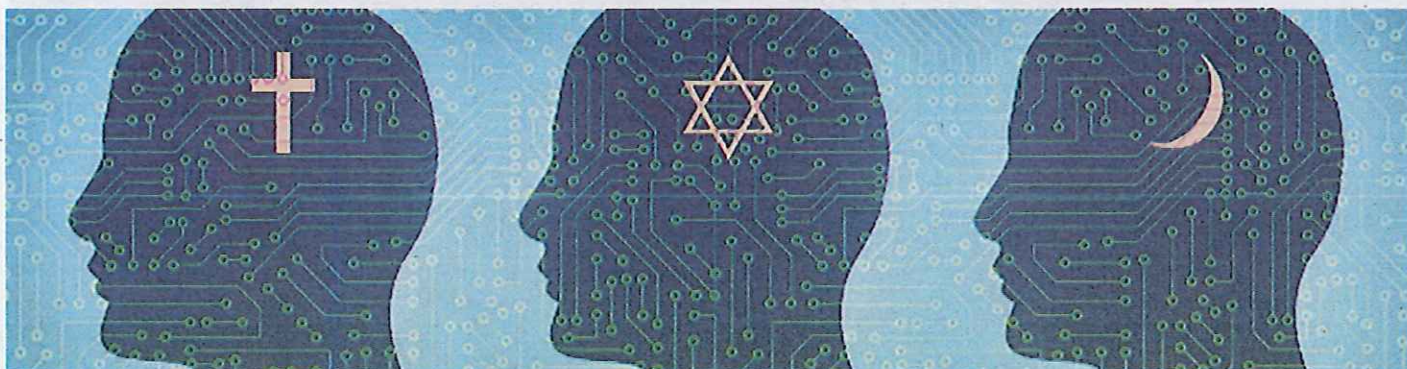
**a càrrec de Ramon Prat,
director de l'IREL**

**20 d'octubre de 2016
19:30 hores
Udl edifici Rectorat**

IRL INSTITUT DE RECERCA I ESTUDIS RELIGIOSOS DE LLEIDA - IREL UDL UNIVERSITAT DE LLEIDA fjm FUNDACIÓ JESUÏTES DE CATALUNYA



El SAFOR dels badocs, somiatruïtes, motivats, ben intencionats i altres bestioles



Imageneu-vos, per un moment, que el coneixement que es forja a la nostra Universitat estigués més sovint amanit de sensibilitat, imaginació, empena, intenció i aposta; la d'aquelles persones concretes que posen en valor aquest coneixement com a universitaris o més tard com a professionals.

De l'experiència de 25 anys com a professor de la Universitat de Lleida (UdL), amb quin gran plaer recordo aquelles i aquells estudiants tan especials i alhora rars!!! Aquella estudiant amb una profunda convicció en l'ecologia; aquell altre, solidari; l'entregat a l'automatització del camp o l'atenta als problemes i preocupacions de tot al seu voltant. També conec docents i personal d'administració i serveis amb tarannàs similars.

Qui no vol compartir amb persones que fan tant de saó? Persones que viuen l'entusiasme de confiar en l'oportunitat permanentment regalada de viure, de portes obertes, exposats, posant-se a tir. De vegades, titllats de "freakies" i quan no, ficats a la "cremà" de la sospita dels qui diuen que de "ben intencionats, l'infern n'és ple". Però voleu dir que allí no n'és més ple d'indiferents,

covards i estrets de mira?.

Personalment, en la meua condició d'universitari i de creient (no submis sinó confiat del missatge que es desprèn de la tradició cristiana) poso la meua "intenció" col·laborant amb el Servei d'Assistència, Formació i Orientació Religiosa de la UdL. En l'actualitat, aquest servei recull qualsevol inquietud d'aquest àmbit provinent de la comunitat universitària, organitza la lliçó inaugural del Institut de Recerca i Estudis Religiosos de Lleida (IREL) que cada curs es celebra a la sala d'actes de la UdL presidida pel Rector, gestiona també l'ús compartit de les biblioteques d'ambdues entitats, organitza un cicle anual de conferències anomenat "l'Atri dels Gentils" i possibilita l'oferta d'una matèria transversal d'introducció al fenomen religiós des de diferents perspectives. Aquesta darrera permet obtenir crèdits als estudiants d'Educació de la UdL per al títol de mestre de religió a primària i secundària, fruit d'un conveni entre la UdL i l'IREL.

Curiosament, el Servei d'Assistència, Formació i Orientació Religiosa de la UdL encunya el seu acrònim amb el mot SAFOR. Una companya de la Universitat de Lleida

(UdL) m'apuntava la presentació del llibre "Fer safor" de Carles Hac Mor:

"A les comarques de ponent, fer safor vol dir donar molta importància a una cosa tot alegrant-se'n, celebrant-la expansivament, i un saforer és un que fa safor de tot. És el mateix mot que en àrab designa la menjada nocturna que hom fa durant el Ramadà, després d'haver dejunat tot el dia. La safor era, i és, una festa: els moros se'n gaubaven tant, de poder menjar, perquè tenien gana, i jubilaven tant, que els alegrois de la safor van penetrar en el català amb el mateix nom safor, i hi han romàs fins avui. Safor suposa una petita prova lingüística, entre moltíssimes més, que les ciutats de Lleida i de Balaguer, així com Alfarràs i, per extensió, totes les comarques de Ponent, a més de ser molt gitanes i força jueves, s'han mantingut déu n'hi do mores."

L'acrònim, doncs, resulta més que adient per al nou tarannà que vol emprendre el SAFOR de la UdL en els cursos venidors. Aquest es fonamentaria en:

- La reivindicació de que el fet de transcendir l'existència humana sigui també motiu d'estudi, debat, exposició i pràctica en la Universitat de

Lleida amb la mateixa naturalitat en que es fa amb la solidaritat, la igualtat de gènere, l'esport o l'art, podent actuar com un servei vers tota comunitat universitària.

- Posar en valor i fins i tot defensar la diversitat a aquest apropament tan propi de l'ésser humà, tant des de l'àmbit aconfessional com en el diàleg interreligiós.

- La cerca basada en el desaprenentatge, fugint del prejudici i el parany dogmàtic. El seu focus estaria en allò essencial i autèntic per a compartir.

- La trobada d'"una colla de badocs, somiatruïtes, motivats i ben intencionats" amb la voluntat de compartir un camí a voltes incert, a voltes apassionant... .. a l'escalf dels qui fan safor.



Lluís Puigdomènec i Franquesa
Professor del Departament d'Enginyeria Agroforestal ETSEA / Universitat de Lleida
Col·laborador del SAFOR



Amadeu Bonet i Boldú

Professor de tecnologia ESO i Coordinador Pedagògic de l'Institut Josep Vallverdú de les Borges Blanques. Professor i cap de publicacions a l'IREL. Membre del Patronat de la Fundació Verge Blanca. I compromès en diferents moviments com el Moviment de Treballadors Cristians ACO, el Moviment d'Innovació Educativa de Lleida (MI-ELL) i el col·lectiu Implica't+. En el camp de l'art treballa l'escultura, la pintura, el tapís, el mosaic, la ceràmica, el disseny gràfic i la fotografia. Té obra creativa a: <https://sites.google.com/site/ama10art/home> i a Instagram @ama101960.



Mercè Farré i Perdiguier

Mestra, logopeda i psicopedagoga. Que treballa al CREDA Lleida -Centre de Recursos per a deficients auditius-. És membre del Moviment de professionals cristians de Lleida. En els cursos 1992 al 1999 fou voluntària a l'IREL.

Els cartellistes de l'IREL